



CRC

Centre de ressources
communautaires de
l'Ouest-de-l'Île

Découvrez le secteur communautaire de l'Ouest-de-l'Île

Unis pour dynamiser notre communauté

Obtenez de l'information sur les programmes, les services et les ressources offerts par plus de 70 organismes à but non lucratif dans la communauté de l'Ouest-de-l'Île.

Comment le secteur communautaire de l'Ouest-de-l'Île peut


- vous soutenir ?
- soutenir votre famille ?
- soutenir votre communauté ?

Communiquez avec le CRC pour obtenir des renseignements sur les programmes, les services et les ressources offerts par plus de 70 organismes locaux à but non lucratif.



Centre de ressources
communautaires de l'Ouest-de-l'Île



 514-694-6404

 www.crcinfo.ca

 info@crcinfo.ca

Table des matières

Page	Organisation	Enfance et familles	Jeunesse	Aînés	Santé mentale	Emploiyabilité	Développement communautaire	Immigration et communauté culturelle	Services de soutien	Programmes alimentaires	Accompagnement et transport	Services Spécialisés	Loisirs
5	Accompagnement Bénévole de l'Ouest (ABOVAS)			●			●			●			
6	Action Jeunesse de l'Ouest-de-l'Île (AJOI)		●		●					●		●	●
7	Action Main-d'Oeuvre					●					●		
8	Agence (L') Kigi			●		●							
9	Agence Ometz	●	●	●	●	●	●						
10	Alphabétisation sans limites			●			●				●		
11	Alzheimer Groupe Inc.			●					●		●	●	●
12	Les Services à la famille AMCAL	●	●						●		●	●	●
13	Amis de la Santé Mentale				●				●				
14	Anorexie et Boulimie Québec (ANEB)		●		●				●		●		●
15	Apprentissage à la vie autonome (AVATIL)		●						●		●		
16	Association (L') d'Entraide d'Arthrite de l'Ouest-de-l'Île (AWISH)			●					●				●
17	Association (L') d'Entraide de Personnes Malvoyantes								●				●
18	Association (L') de la Communauté Noire de l'Ouest-de-l'Île	●	●	●				●	●			●	
19	Association de l'Ouest-de-l'Île pour les personnes handicapés intellectuels (WIAIH)								●		●		
20	Association Québécoise de Voile Adaptée (AQVA)	●									●	●	
21	Cadres Disponibles					●							
22	CALACS de l'Ouest-de-l'Île		●						●		●		
23	Carrefour des 6-12 ans de Pierrefonds-Est	●										●	
24	Carrefour jeunesse-emploi de l'Ouest-de-l'Île (CJE)		●			●							
25	Centre Bienvenue				●	●							
26	Centre Cummings			●			●					●	
27	Centre d'Action Bénévole Ouest-de-l'Île (CABOI)			●			●		●			●	

Ce répertoire a pour but de fournir des renseignements généraux sur les organismes à but non lucratif de l'Ouest-de-l'Île. Si vous désirez obtenir des précisions sur les programmes et les activités d'un organisme, veuillez entrer en contact directement avec ce dernier par le biais des coordonnées fournies.

Ce répertoire regroupe les organismes à but non lucratif figurant sur la liste du CRC au moment de l'impression (mars 2023). Nous encourageons les autres organismes à but non lucratif de l'Ouest-de-l'Île à communiquer avec le CRC s'ils sont intéressés à faire partie de la liste du CRC.

Toutes les images de cette publication ont été obtenues sur Unsplash.com et/ou fournies par les organisations présentes.

Consultez le site internet du CRC afin de découvrir de quelles manières vous pouvez soutenir et vous impliquer dans le secteur communautaire de l'Ouest-de-l'Île
<https://crcinfo.ca/fr/get-involved/>



Accompagnement Bénévole de l'Ouest

La mission d'ABOVAS est de fournir des accompagnements-transports bénévoles pour des rendez-vous aux résidents en situation de vulnérabilité de l'Ouest de l'île.

Accompagnement

- Un programme qui aide les résidents de l'Ouest-de-l'Île en situation vulnérable qui ont besoin d'un transport accompagné pour se rendre à leurs rendez-vous impératifs sur le territoire de l'île de Montréal.
- Deux services sont offerts chez ABOVAS. Un pour les rendez-vous médicaux et un pour des raisons sociales.
- Régions desservies : Baie-d'Urfé, Beaconsfield, Dollard-des-Ormeaux, Dorval, Kirkland, L'Île-Bizard – Sainte-Geneviève, Pierrefonds-Roxboro, Pointe-Claire, Sainte-Anne-de-Bellevue, Senneville.
- Pour obtenir des services, merci de remplir le formulaire à l'adresse suivante: <https://abovas.com/services/>

Bénévolat

- Les bénévoles font plus que conduire leurs clients à leurs rendez-vous ; ils les écoutent et veillent à ce qu'ils se sentent en sécurité.

- Ils vont les chercher à leur domicile, les accompagnent pour la durée de leur rendez-vous et les ramènent chez eux.
- Les bénévoles reçoivent une indemnité pour l'utilisation de leur auto et une carte de stationnement.
- Pour devenir bénévole, veuillez consulter le formulaire d'inscription sur le site Internet <https://abovas.com/benevolat/>



Médical : 514-694-3838 | info@abovas.com
 Social : 514-513-3838 | info.social@abovas.com
 Fax: 514-316-3485
www.abovas.com



Action Jeunesse de l'Ouest-de-l'Île

La mission de l'AJOI est d'établir et de maintenir des services de travail de rue pour les jeunes âgés de 12 à 25 ans dans l'Ouest-de-l'île.

Services de travail de rue

- **Accompagnement** : Les personnes bénéficient du soutien d'un intervenant qui les oriente vers les ressources nécessaires pour relever les défis auxquels elles sont confrontées.
- **Orientation** : Les intervenants orientent les personnes vers des professionnels et des services correspondant à leurs besoins (hébergement, réinsertion, banque alimentaire, accès à un programme de traitement à la méthadone, etc.).
- **Aide d'urgence** : Un intervenant peut orienter vers une aide d'urgence pour la nourriture, le mobilier et les vêtements.
- **Recherche de logement** : Un service de recherche de logement dans lequel un intervenant peut évaluer les besoins d'une personne et peut l'aider à trouver des inscriptions immobilières, l'accompagner lors des visites ou l'orienter vers un centre d'hébergement.
- **Médiation** : Une personne peut demander une médiation impartiale avec un intervenant.
- **Matériel pour réduire les risques** : Un programme de distribution et échange de produits permettant de réduire les risques, tels que les préservatifs, les seringues et les pipes à crack, dans un contexte exempt de jugement.
- **Interventions en cas de crise** : Les intervenants sont formés pour évaluer,

intervenir et stabiliser une situation de crise si la vie d'une personne est jugée en danger.

- **AJOI-Mobile** : Un service de navette gratuit pour accompagner les personnes vers les ressources de première ligne situées à l'extérieur de l'Ouest de l'île.
- **Halte-Transition** : Le Halte-Transition est un ressource en hébergement d'urgence destinée aux individus qui se retrouvent sans domicile fixe. Les animaux sont acceptés. **5100 av. du Château-Pierrefonds, Pierrefonds.**

Services de sensibilisation de la communauté

- **Ateliers de sensibilisation et de prévention** : AJOI offre des ateliers en milieu scolaire et communautaire sur des sujets multiples, que ce soit des ateliers de prévention en polytoxicomanie, d'information sur la santé mentale, ou des ateliers sexologiques.
- **Services de l'AJOI et collaboration avec les écoles** : L'AJOI offre des présentations et des kiosques sur l'organisme et ses services.

Tél : 514-675-4450
 Halte-Transition : 438-497-4869
 15632, boul. Gouin O, Ste-Geneviève, QC, H9H 1C4
 adjoint@ajoi.info | www.ajoi.info



Action main d'œuvre inc.

Action main d'œuvre a pour mission d'offrir des services spécialisés d'accompagnement et de maintien à l'emploi aux personnes autistes et aux personnes présentant des limitations intellectuelles et ce, pour la grande région de Montréal.

Les services sont offerts en français et en anglais. L'organisme offre également un service de soutien et de sensibilisation aux employeurs afin de faciliter l'intégration et l'adaptation des personnes autistes ou présentant des limitations intellectuelles à leur environnement de travail ainsi qu'à leur équipe.

Soutien à l'emploi

- La personne sera accompagnée par un conseiller en emploi qui établira un plan d'action en fonction de ses besoins, de son potentiel et de son projet professionnel.
- Une fois embauché à un poste, le conseiller en emploi reste disponible pour soutenir la personne dans son adaptation aux réalités du marché du travail.
- La personne sera jumelée au besoin, avec un conseiller à l'intégration qui offrira une intervention structurée sur le lieu de travail en fonction des besoins spécifiques et des difficultés rencontrées.

Services aux employeurs

- Analyse du poste à pourvoir et présélection des candidats potentiels.
- Accompagnement individuel de l'employé : soutien à l'apprentissage, évaluation de la productivité, adaptation du lieu de travail, suivi continu si nécessaire.
- Évaluation de la nécessité de mesures compensatoires (aide financière).
- Sensibilisation du personnel et formation des superviseurs.





L'Agence Kigi

L'Agence Kigi est un organisme à but non lucratif dont la mission est de répondre aux besoins des personnes semi-retraitées et retraitées en leur permettant de rester actives, en santé et impliquées grâce à du travail occasionnel.

Membership Kigi

- L'objectif de Kigi est de fournir des opportunités de travail provenant de diverses entreprises qui correspondent aux disponibilités et aux capacités des personnes âgées de 55 ans et plus.
- Les membres de Kigi pourront consulter et postuler à des emplois. Les entreprises choisissent les services dont elles ont besoin afin de pourvoir les postes. Les membres et les entreprises auront aussi accès à notre blog qui contient des informations utiles pour les personnes de 55 ans et plus.
- Un membre Kigi (Kigier) peut être embauché en un seul clic directement sur la plateforme. Les employeurs peuvent y afficher les besoins, consulter le CV d'un candidat ou ses expériences antérieures et même y faire une entrevue. Ces services sont gratuits. Des frais s'appliquent seulement si un Kigier est embauché. L'agence Kigi offre aussi des services de paies.

Employeurs

- Kigi peut aider à la rédaction de descriptions de postes, publier des nouvelles sur l'embauche sur leur média sociaux ainsi que demeurer en contact avec les organisations et la personne embauchée à travers tout le processus.





Agence Ometz

Ometz est un organisme de bienfaisance qui offre des services d'emploi, d'immigration, scolaires et sociaux pour aider les individus à réaliser leur potentiel et assurer la croissance et la vitalité de la communauté montréalaise. Ometz fournit des services d'intervention, de prévention et de soutien ainsi que des programmes visant à améliorer la qualité de vie.

Jeunes et jeunes adultes :

Offre du soutien, des conseils et de la formation aux enfants et aux jeunes pour qu'ils grandissent en santé, heureux et en sécurité, donc mieux préparés à réaliser la transition vers l'âge adulte en toute confiance. Ometz fournit également une gamme de services personnalisés pour les écoles dans le but d'enrichir l'expérience de l'enfant en classe.

Centre de counseling de l'agence Ometz :

Le centre de conseil aide les familles, les couples et les individus à gérer le stress des événements imprévus et les défis de la vie quotidienne. Les consultations sont disponibles en anglais, français, hébreu, espagnol et russe.

Services d'emploi :

Un service qui offre aux demandeurs d'emploi une gamme de services tels que la formation professionnelle et l'aide à la recherche d'emploi.

Services aux employeurs :

Un service destiné à aider les employeurs à trouver des candidats qualifiés possédant des compétences spécialisées. Une gamme de services de conseil aux

entreprises est proposée aux entrepreneurs pour les aider à démarrer ou à développer une entreprise.

Services aux nouveaux arrivants :

Aider les nouveaux arrivants à Montréal à établir leur vie au Canada grâce à une gamme de services, allant des activités d'intégration aux services d'emploi.

Services communautaires :

Un service qui fournit une intervention de crise à court terme ou une orientation et un soutien continu aux personnes et aux familles qui cherchent à reprendre le contrôle de leur vie.

Formation et ateliers :

Développement des compétences et formation à l'employabilité pour les demandeurs d'emploi, les employeurs et les professionnels. Les possibilités de formation offertes sont les ressources en ligne, l'accès à l'information, le développement de carrière, les tendances de l'industrie et la formation en informatique et en langues.

1 Cummings Square,
5151 Cote Ste-Catherine Road,
Montreal, QC, H3W 1M6
514-342-0000 | info@ometz.ca | www.ometz.ca

Alphabétisation sans limites

La mission de Alphabétisation sans limites est d'améliorer l'alphabétisation en anglais par le biais de :

- Des services de tutorat sur mesure
- L'éducation, les programmes et les partenariats communautaires.

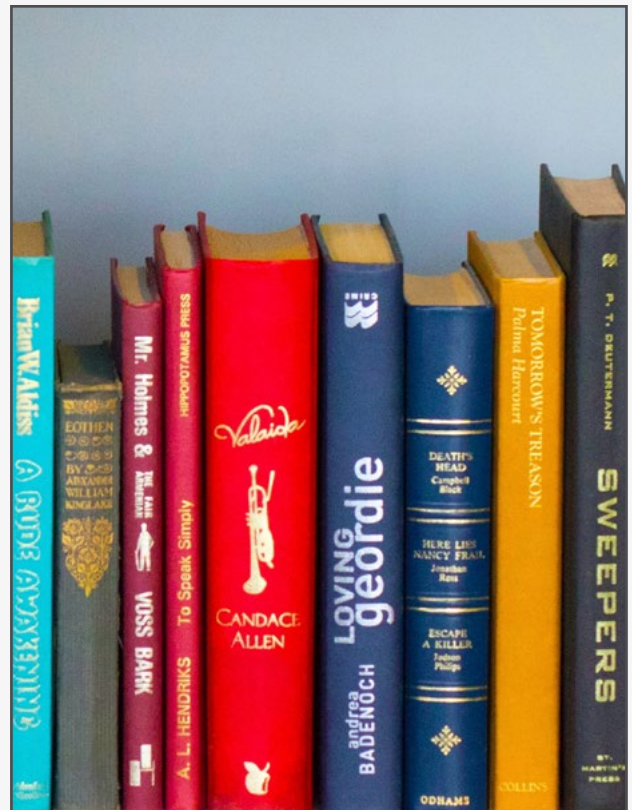
Alphabétisation sans limites s'efforce d'être la principale ressource en matière d'alphabétisation dans notre région et est disponible pour fournir des recherches, des ressources, des références et développer des ateliers personnalisés.

Tutorat individuel

- Alphabétisation sans limites offre un tutorat individuel personnalisé gratuit pour les apprenants adultes qui souhaitent améliorer leurs compétences en lecture, en écriture et leurs compétences essentielles.

Club des aînés illimités

- Alphabétisation sans limites propose des ateliers d'alphabétisation pour les 55 ans et plus. Le club est ouvert à tous les aînés, quels que soient leurs origines, leurs centres d'intérêt ou leurs capacités. Pour plus d'informations sur les ateliers mensuels, veuillez consulter le site <https://literacyunlimited.ca>.





Alzheimer Groupe Inc.

L'Alzheimer Groupe («AGI») est un organisme caritatif qui offre des programmes thérapeutiques aux personnes vivant avec la maladie d'Alzheimer et les autres maladies neurodégénératives. L'AGI procure également, aux familles et aux spécialistes de la santé, des services de soutien axés sur les meilleures pratiques en soins aux personnes atteintes de maladies neurodégénératives, tout en faisant mieux connaître la maladie à l'ensemble de la communauté par le biais d'éducation et de sensibilisation.

Ligne de soutien : Ligne de soutien téléphonique disponible du lundi au vendredi pour les personnes ayant reçu un diagnostic et les membres de leur famille. 514-485-7233.

Counseling : Services de consultation par téléphone et télémédecine offerts aux individus et aux familles.

Pour les familles

- **Groupes de soutien pour les aidants :** AGI offre des groupes de soutien conjoint, adulte-enfant et de deuil. Les groupes sont en personne ou en ligne sans frais.
- **Yoga thérapeutique :** Les séances de yoga doux de l'AGI permettent aux aidants et aidantes d'apprendre de nouveaux mouvements et des techniques de respiration pouvant aider à soulager leur anxiété et leur stress.
- **Groupe de mouvement :** Les animateurs et animatrices présentent divers exercices de mouvement en vue de mobiliser le corps et l'esprit des participants. C'est une activité commune en ligne gratuite pour les personnes vivant avec une maladie neurodégénérative et leurs proches.

Pour les personnes ayant reçu un diagnostic

- **Rencontre individuelle avec un(e) conseiller(e) spécialisé(e)**
- **L'art-thérapie :** Le programme d'art-

thérapie de l'AGI aide les participants et participantes à utiliser l'expression créative pour répondre à leurs besoins sociaux et émotionnels.

- **Séances de musicothérapie :** Le programme de musicothérapie de l'AGI vise à favoriser le bien-être émotionnel et psychosocial des participants et des participantes au moyen d'écoute et de production de musique.
- **Musicothérapie virtuelle :** Le programme musical de partage des sons est un programme libre de musicothérapie offert en ligne par l'AGI. Il veut satisfaire les besoins des participants et des participantes en les invitant à prendre part à des expériences musicales bénéfiques.
- **Centre d'activité :**
 - Le Centre d'activités de l'AGI présente aux personnes vivant avec une maladie neurodégénérative des activités intéressantes pendant que les membres de leurs familles profitent d'un moment de répit.
 - L'AGI offre un centre d'activités en ligne pour ceux et celles qui ne peuvent se rendre aux programmes en présentiel.

514-485-7233
5555 av. Westminster, Suite 304,
Cote St-Luc, QC, H4W 2J2
info@agiteam.org | www.agiterm.org



Les Services à la famille AMCAL

L'équipe d'AMCAL, composée de professionnels dévoués, s'engage à répondre aux besoins des jeunes, des jeunes adultes et des parents par le biais de programmes résidentiels et de sensibilisation, visites supervisées et groupes communautaires. L'approche consiste à soutenir les jeunes en favorisant et en préservant des relations familiales saines, renforçant ainsi les communautés.

Programme résidentiel :

Un programme unique, de soutien et structuré qui comprend des conseils familiaux et des soins de relève pour les adolescents confrontés à des défis. Pour les jeunes de 12 à 17 ans et leurs familles.

Thérapie familiale :

- **Thérapie familiale « outreach » :** Un programme à court terme pour résoudre des problèmes de dynamique familiale et identifier les forces et les solutions pour les jeunes âgés de 7-17 ans et leurs familles.
- **Thérapie Familiale Adultes Émergents :** Un programme à court terme qui utilise les forces d'une famille pour l'aider dans la transition entre l'adolescence et la vie adulte. Pour les familles avec les jeunes adultes de 18-30 ans qui vivent toujours dans la maison familiale.

Counselling Parental :

Un programme à court terme qui aborde les objectifs parentaux et explore les défis qui peuvent être présents, ainsi que la meilleure façon de les aborder en tant qu'unité parentale.

Programme de visites supervisées :

Le programme de visites supervisées offre un environnement sécuritaire et solidaire aux familles qui ont besoin d'un accès supervisé à leurs enfants.

Programmes scolaires :

- **Compétences sociales :** Le but de ce programme de huit semaines est d'aider les étudiants à développer des compétences sociales positives, des bonnes relations avec les pairs et les familles et des solutions pacifiques aux problèmes.
- **Familles en premier : faire le lien entre l'école et la maison.** Il s'agit d'un programme à court terme de 10 sessions qui comprend des visites à domicile pour soutenir les parents et fournir des stratégies et des outils pour aider à la réussite scolaire de l'enfant.

Groupes communautaires :

- **Gestion des émotions :** Un programme pour aider les adolescents âgés de 12 à 17 ans à développer des attitudes positives et des stratégies de résolution de problèmes efficaces, ainsi que de comprendre et apprendre à mieux gérer leurs émotions.
- **Group De Parents Du 21^e Siècle :** Un atelier de 4 semaines pour fournir des informations et un soutien aux parents des enfants, des adolescents et des jeunes adultes dans le monde d'aujourd'hui ! (offert 3 fois par année)



FRIENDS FOR
MENTAL HEALTH
AMIS DE LA
SANTÉ MENTALE

Amis de la Santé Mentale

Épauler les familles, soutenir les proches

Notre mission est d'offrir du soutien et d'autres ressources aux membres de l'entourage d'une personne vivant avec un trouble de santé mentale.

Conseils

- Counseling individuel et de groupe pour aider à soutenir les membres de la famille, les amis et/ou les proches aidants d'une personne qui a ou n'a pas été diagnostiquée avec un trouble de la santé mentale.
- Soutien par téléphone et/ou par Zoom.
- Information et soutien concernant les demandes d'évaluation psychiatrique issues d'une ordonnance du tribunal

Formations

- Plusieurs formations servant à démystifier les troubles de santé mentale tels que le trouble de personnalité limite, le trouble bipolaire, la schizophrénie, etc.
- Différents ateliers pour apprendre à apaiser et prévenir les situations de crise, à naviguer dans le système de santé, à préserver sa santé mentale en tant que proche aidant, etc.
- Ateliers d'expression créative facilités par un.e art thérapeute où les individus peuvent exprimer leurs idées visuellement ou verbalement.
- Formation de famille-à-famille offerte par des bénévoles pairs aidants certifiés.

Groupes de soutien

- Groupes de soutien pour le trouble bipolaire et la psychose, le trouble de la personnalité limite, l'anxiété et la dépression.
- Groupes de soutien pour les hommes et pour les grands-parents.
- Groupe de soutien pour parents d'enfants vivant avec de l'anxiété (13 à 25 ans).

Répit

- Nous offrons plusieurs activités de répit, incluant : souper de Noël, soirées cinéma et autres activités sociales et créatives.

Programme jeunesse

- Counseling individuel pour les jeunes en ligne ou en présentiel.
- Groupes d'introduction à l'art-thérapie (6 à 12 ans): ateliers créatifs durant lesquels les enfants pourront démystifier les troubles de santé mentale, explorer leurs émotions et reconnaître leurs forces.

514-636-6885
186 Sutton Pl, Beaconsfield, QC, H9W 5S3
info@asmfmh.org | www.asmfmh.org

Anorexie et Boulimie Québec

Anorexie et Boulimie Québec (ANEB) est un organisme à but non lucratif qui apporte une aide gratuite, immédiate et spécialisée aux personnes souffrant d'un trouble alimentaire et à leurs proches. Par le biais de services éducatifs et de partenariats, ANEB contribue à prévenir et à réduire les conséquences des troubles alimentaires.

Ligne d'écoute et référence :

Service confidentiel gratuit qui offre un soutien pour briser l'isolement, parler de votre situation et aborder les problèmes liés à votre trouble alimentaire. Les lignes téléphoniques sont accessibles tous les jours. **1-800-630-0907 ou 514-630-0907**

Aide en ligne :

Renseignements en ligne sur la façon d'aider un(e) ami(e)/proche, disponibles sur le site.

Groupes de soutien ouverts :

Les groupes de soutien ouverts sont proposés aux personnes souffrant d'un trouble alimentaire ou vivant une obsession de l'image corporelle et d'autres s'adressent aux proches.

Groupes de soutien fermés :

Des groupes de soutien fermés sont offerts aux personnes de 17 ans et plus qui sont aux prises avec un trouble alimentaire ou une obsession de leur image corporelle.

Conférences :

ANEB Québec offre des conférences interactives et informatives permettant de mieux comprendre différents enjeux pouvant influencer le développement d'un trouble alimentaire. Le service de conférences

s'adresse au milieu jeunesse, au milieu adulte et pour les professionnels.

Jeunes :

- De l'information spécialement destinée aux jeunes est disponible sur www.anebados.com
- **Kiosques** : ANEB se déplace dans les différents milieux jeunesse afin d'offrir des kiosques de prévention. Ces kiosques sensibilisent les jeunes aux facteurs pouvant influencer l'estime de soi et l'image corporelle, et ensuite aux conséquences pouvant découler d'une faible estime de soi et de l'insatisfaction liée à l'image corporelle; notamment en ce qui concerne les troubles alimentaires.

Formation :

La formation offerte par ANEB a été élaborée afin de sensibiliser les professionnels aux troubles alimentaires et à ce que vivent les personnes qui en sont atteintes. Elle traite de la nature des troubles alimentaires et propose des moyens d'agir et de communiquer avec les personnes atteintes.

Apprentissage à la vie autonome - Towards Independent Living

AVATIL encourage l'autonomie, la participation sociale et une qualité de vie satisfaisante au sein de la communauté pour les adolescents et les adultes ayant des limitations cognitives ou sociales légères. Pour réaliser cette mission, AVATIL propose des programmes et des services qui encouragent la vie indépendante. La participation et le soutien des familles sont encouragés pour la réalisation de cette mission.

Adolescents et jeunes adultes :

- Programme de sensibilisation des adolescents
 - Discussion hebdomadaire qui cible les 15 -17 ans.
 - Contact avec les écoles.
 - Contact avec les membres de la famille.
- Programme de sensibilisation des jeunes adultes
 - Les participants sont âgés de 18 à 25 ans qui habitent avec leur famille.
 - Vise à fournir aux jeunes adultes un sentiment d'appartenance à un groupe ainsi qu'un environnement solidaire dans lequel ils peuvent discuter des thèmes suivants : vie indépendante, santé, sexualité, sécurité sur Internet et gestion de la colère.

Services résidentiels :

- Programme de vie transitionnel
 - Fournit aux résidents une transition vers une vie indépendante. Il consiste en 2 appartements de transition.

- Soutien aux clients vivant dans la communauté
 - Le programme de soutien dans la communauté vise à encourager l'autonomie des personnes vivant dans la communauté et à promouvoir un sentiment d'appartenance au sein de cette communauté.

Activités de développement social :

- Activités mensuelles récréatives/ sociales pour les adolescents, les jeunes adultes et les membres de Comitas.
- **Groupe Comitas** : Programme d'activités de soutien à long terme pour les participants plus âgés d'AVATIL (40 ans et plus).

Association d'Entraide d'Arthrite de l'Ouest de l'Île

AWISH est au service des personnes de l'Ouest de l'Île et des régions environnantes qui souffrent d'arthrite et de douleurs chroniques associées. Par le biais de conseillers professionnels et de bénévoles empathiques qui informent, éduquent et offrent leur soutien, la mission d'AWISH est de contribuer à améliorer la qualité de vie des usagers.

EXERCICE!

Un programme d'exercices pour tout le corps dirigé par des instructeurs qualifiés. Offert à Dorval, DDO ou Pierrefonds.

Cours de gestion de l'arthrite :

Une série de 5 sessions pendant lesquelles les participants sont encouragés à partager leur expérience quotidienne, et à acquérir des compétences d'adaptation.

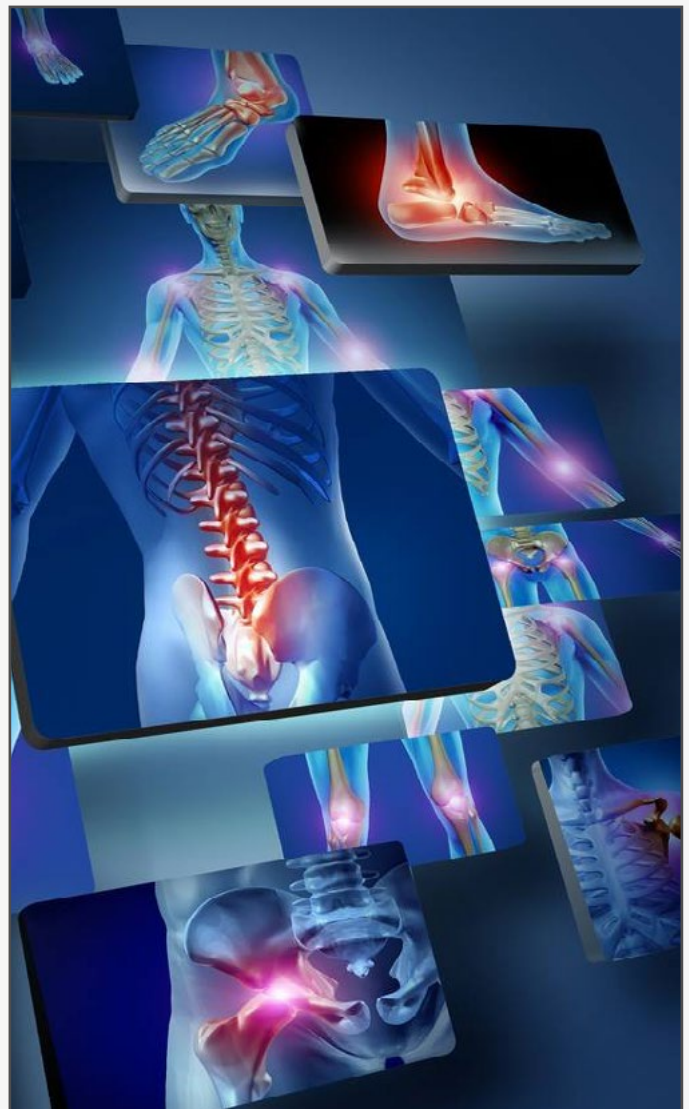
Groupe de soutien :

Groupe d'entraide et partage.

Séances d'information et conférences publiques gratuites :

Avec des intervenants professionnels qui travaillent dans le domaine de l'arthrite et de la rhumatologie. Calendrier disponible en ligne.

Veuillez consulter le site Internet à l'adresse www.awishmontreal.org pour toute information concernant les événements spéciaux.



640 Lakeshore, Suite 103, Dorval, QC, H9S 2B6
 Tél : 514-631-3288 | Fax : 514-631-9484
www.awishmontreal.org
arthritis@awishmontreal.org



Association d'Entraide de Personnes Malvoyantes

L'Association d'Entraide de Personnes Malvoyantes aide les personnes souffrant d'une perte de vision à vivre de manière aussi autonome que possible, à mener une vie active et à prendre part à la vie de la communauté.

Information et ressources

- Une opportunité d'en apprendre plus sur les ressources, les services, la technologie et les aides visuelles disponibles pour les individus malvoyants.
- Apprenez des manières d'être plus indépendant et d'apprécier des activités et loisirs en développant des stratégies et des compétences utiles dans la vie quotidienne.

Groupe de soutien

- Faites partie d'un groupe constitué de personnes vivant avec une perte de vision, faites-vous de nouveaux amis et soyez encouragés à rester actifs dans la communauté.

Réunions mensuelles

- Les rencontres mensuelles ont lieu de septembre à mai.
- Divers programmes de conférenciers invités, discussions de groupe, actualités et information sur les appareils et les technologies d'aide visuelle, ainsi que des divertissements.





L'Association de la Communauté Noire de l'Ouest de l'Île

Éduquer le public sur des questions de santé, les différentes cultures et le multiculturalisme. Pallier la solitude et l'isolement liés au vieillissement et proposer des activités récréatives, éducatives et culturelles aux personnes âgées.

Tutoriels du samedi matin : Les matières comprennent le français, les mathématiques, l'anglais, les sciences et l'histoire.

Navigation pour les aînés : Un programme pour enseigner la technologie aux personnes âgées.

Aînés en forme : Un programme offrant des cours de fitness aux personnes âgées.

Bourses d'études de l'ACNWI : Un programme visant à récompenser les étudiants ayant fait preuve de détermination ainsi que d'engagement par rapport à l'éducation supérieure. Ce programme vise aussi à soutenir les étudiants qui ont réussi à surmonter des défis et des difficultés.

Bourses d'études pour les étudiantes : Un programme visant à récompenser les étudiantes ayant fait preuve de détermination ainsi que d'engagement par rapport à l'éducation supérieure. Ce programme vise aussi à soutenir les étudiants qui ont réussi à surmonter des défis et des difficultés.

« **Black Girls Gather** » : Un club de lecture ouvert aux jeunes filles noires âgées de 12 à 18 ans.

Groupe de jeunes/mentorat de l'ACNWI : La mission est d'impliquer, d'encourager et de responsabiliser les jeunes par le biais de programmes éducatifs et d'ateliers favorisant

les opportunités de leadership et de mentorat ainsi que l'activisme communautaire.

Groupe de discussion sur la lutte contre le racisme : Un groupe déterminé à confronter le racisme en nous-mêmes, au sein de notre communauté et dans notre monde, en écoutant les voix des PANDC dans la littérature antiraciste, les films, les podcasts, etc., avec pour objectif final l'autonomisation des personnes noires, indigènes et de couleur.

Clinique juridique gratuite de l'ACNWI : Fournir un recours juridique aux membres de la communauté par le biais d'un service d'assistance téléphonique.

« **Staying Power** » : Groupe de soutien pour les femmes d'origine africaine ou canadienne qui sont désireuses de se réunir deux fois par mois pour partager leurs expériences, leurs difficultés et leurs stratégies d'adaptation.

Mentorat Maasai pour garçons : Mentorat pour les garçons de 11 à 19 ans.

Programme de robotique/codage : Pour les jeunes de 9 à 19 ans de la communauté noire.

Association de l'Ouest-de-l'Île pour les personnes handicapés intellectuels

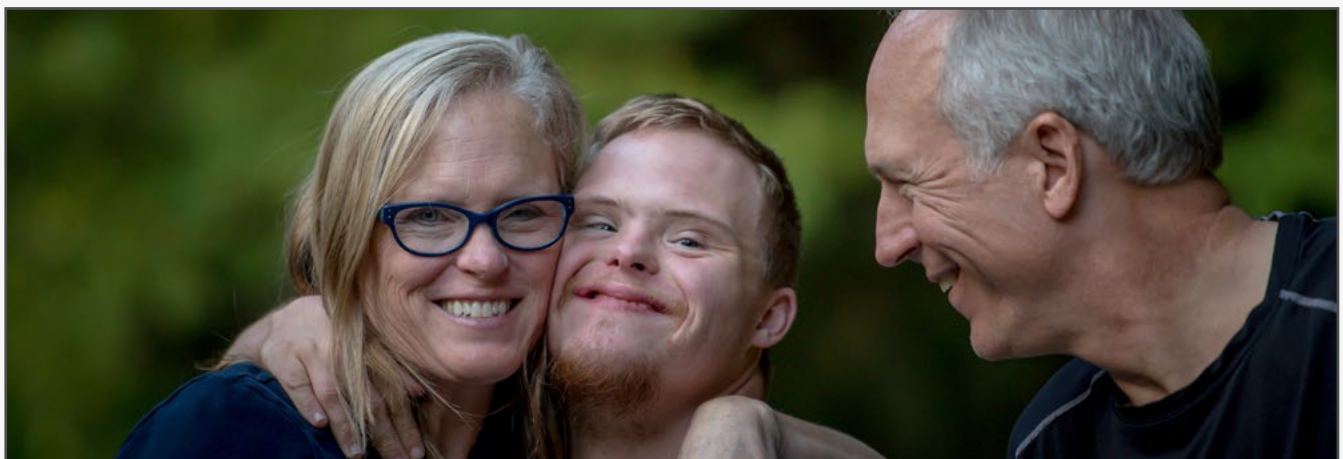
L'Association de l'Ouest de l'Île pour les personnes ayant une déficience intellectuelle ou un autisme offre des services pour améliorer la vie de ces personnes, apporter un soutien à leurs familles, maintenir et développer des services innovants et sensibiliser la communauté.

L'Association de l'Ouest de l'Île pour les personnes handicapés intellectuels, mieux connue sous son acronyme anglophone WIAIH (prononcé why-ah), a pour mission d'améliorer la vie des personnes ayant une déficience intellectuelle ou un trouble du spectre de l'autisme, d'offrir du soutien à leurs familles, de maintenir et développer des services innovateurs et de sensibiliser la collectivité.

Nos activités comprennent:

- Des services de loisirs
- Des camps spécialisés
- Des activités sociales

- Groupes de soutien/parents
- Des séances d'informations
- Une résidence permanente pour adultes
- Un centre de développement pour la petite enfance
- Un programme de jour pour les aînés
- Un programme de garde en après-midi pour les 12 à 21 ans, et bien plus encore.





Association québécoise de voile adaptée

Offrir aux personnes ayant des incapacités physiques la possibilité d'améliorer leur qualité de vie et leur intégration dans la communauté par la pratique de la voile, dans un esprit d'actualisation de soi, d'inclusion et de partage.

Sorties de voile récréative

Pour les personnes qui souhaitent passer un peu de temps sur l'eau, mais qui ne sont pas nécessairement intéressées par l'apprentissage de la voile, cette navigation est destinée à offrir un changement de décor ainsi que de nouvelles expériences de ce qui peut être fait sur un voilier.

Apprentissage de la voile

- Le programme d'apprentissage est conçu pour les personnes qui souhaitent faire davantage pendant leur navigation. Il s'agit d'un programme accrédité d'apprentissage de la voile qui couvre les trois premiers niveaux de l'accréditation de Voile Canada. Les cours comprennent des séances de théorie ainsi que des sessions pratiques.
- Le programme peut être adapté afin de tenir compte des capacités du navigateur.

Programme de course

- Chaque semaine, les participants s'entraînent selon deux niveaux : Argent et Or. Sous la supervision de nos instructeurs, ils développent leurs habiletés et leur capacité à participer à des régates locales, régionales, et même internationales.

Coupe du Québec

Chaque année, l'AQVA organise une régates d'envergure qui attire des marins de toutes les provinces et même des États-Unis. Compétition, repas, remise de prix et convivialité sont au rendez-vous!

Sorties de groupes

- Chaque année, l'AQVA accueille des écoles, des centres de réadaptation, des groupes de soutien aux personnes à mobilité réduite au sein de ses installations. Nous proposons à ces groupes des sorties de voile sécuritaires d'une heure et demie en compagnie de nos instructeurs qualifiés.
- Nous effectuons les transferts des participants au bateau et un instructeur supervise les manœuvres tout au long de l'activité.

Accès Membre

Il est nécessaire de devenir membre à AQVA pour pratiquer la voile.



Cadres Disponibles

Cadres disponibles a formé un partenariat avec le gouvernement fédéral et avec Emploi Québec pour fournir des services de transition de carrière à un plus grand nombre de personnes, sans égard à leur ethnie, croyance ou langue. Le programme continue d'aider les professionnels à retourner sur le marché du travail plus rapidement qu'ils ne le pourraient par eux-mêmes.

Du soutien à la recherche d'emploi est offert aux membres en proposant à ceux-ci des bureaux et un soutien conseil quant au changement de carrière. Le programme débute avec des présentations de groupes d'une durée de trois semaines, et se poursuit dans le cadre de soutien conseil individualisé jusqu'à ce que le participant trouve un emploi.

Sessions de groupe

- La rédaction efficace d'un CV
- La planification de la recherche d'emploi
- Le marché de l'emploi
- Le réseautage productif
- Les médias sociaux
- Les lettres et appels téléphoniques
- La préparation pour l'entrevue
- Les questions à l'entrevue

Sessions de conseil individuelles

- Les conseillers rencontrent les participants régulièrement et les aident avec les aspects techniques de leur recherche d'emploi, notamment la rédaction de CV et de lettres.

Sessions de réseautage

- Il y a deux sessions de réseautage au cours desquelles les clients partagent des contacts et des perspectives d'emplois.



189 boul. Hymus, suite #405,
Pointe-Claire, QC, H9R 1E9
Tél : 514-697-2227 | Fax : 514-697-7837
info@ea-cd.ca | www.ea-cd.ca



CALACS de l'Ouest-de-l'Île

Le CALACS de l'Ouest-de-l'Île est un organisme féministe à but non lucratif qui lutte pour contrer les agressions à caractère sexuel. Il offre des services aux femmes et des services de prévention auprès de la communauté.

Services

Les services d'aide sont bilingues, gratuits et confidentiels pour les adolescentes et les femmes de 12 et plus ayant été agressées sexuellement.

- Soutien téléphonique et orientation
- Intervention en situation de crise
- Suivis individuels
- Groupes de soutien
- Soutien aux proches
- Ressources juridiques et défense des droits.

Sensibilisation et formation

Le CALACS de l'Ouest-de-l'Île propose une série d'ateliers aux écoles secondaires et à d'autres organisations qui souhaitent sensibiliser le public aux agressions sexuelles. Les ateliers sont spécialisés dans la prestation de services de soutien aux victimes d'agressions sexuelles et dans la formation pratique du personnel de premier plan dans les milieux communautaires et institutionnels qui sont susceptibles de rencontrer des victimes de violence sexuelle dans le cadre de leur travail.

Voici quelques-uns des sujets abordés dans les ateliers :

- Les agressions à caractère sexuel
- La violence sexuelle chez les femmes âgées
- L'exploitation sexuelle





Carrefour des 6-12 ans de Pierrefonds-Est

L'organisme maximise ses efforts pour favoriser le développement intégral des enfants avec la collaboration des parents. Avec l'aide des parents et des familles, l'organisation travaille avec des jeunes de 6 à 12 ans par le biais d'activités socio-éducatives, sportives et artistiques.

Programme famille enfant réseaux :

Le programme FER contribue à la résilience de l'enfant en lui apprenant ses droits et ses responsabilités.

Ateliers pour enfants de 9 à 12 ans :

Ambassadeur des droits, communicateur pacifique, entrepreneur social.

Ateliers pour adultes :

Ambassadeur des droits des enfants, adulte en action, atelier pour les partenaires du réseau.

Camp relâche scolaire :

Nous offrons aux jeunes l'opportunité de participer à un camp. Il prend une forme différente chaque année.

Accompagne-moi dans mon sport :

Le carrefour offre la possibilité de pratiquer le soccer et le basketball.

Ateliers d'art :

Les jeunes présentent leurs œuvres à leurs familles lors d'une exposition.

Ateliers de théâtre :

Les séances avec les jeunes sont organisées autour d'exercices de voix, de diction et de projection.

Accompagne-moi à l'école :

Ce programme aide les élèves, non seulement dans le cadre de leur apprentissage scolaire, mais aussi à devenir autonomes et à acquérir des compétences.

Accompagne-moi dans ma maison :

Le tutorat familial est un programme d'aide et de soutien scolaire accru faisant participer les élèves ainsi que leurs familles.

Accompagne-moi dans mes travaux :

Une aide aux devoirs et du tutorat sont proposés aux élèves de la 1ère à la 6ème année qui sont référés par les enseignants ou par les parents qui estiment qu'ils pourraient en bénéficier.

Camp famille d'hiver et d'été :

Ce séjour de trois jours permet aux familles de vivre une expérience unique en dehors de leur quartier à travers une série d'activités diversifiées et enrichissantes qui encouragent l'interaction parent-enfant, la participation active et l'acquisition d'attitudes positives.

514-685-9598
4773, boul. Lalande, Pierrefonds, QC, H8Y 3H4
carfour612@gmail.com | www.carrefour6-12.org

Carrefour jeunesse-emploi de l'Ouest-de-Île

La mission du CJE de l'Ouest-de-l'Île est d'appuyer les jeunes adultes avec la participation des partenaires communautaires en offrant une gamme gratuite de services et de programmes bilingues liés à la réinsertion sociale, à la recherche d'emploi, au retour aux études et à la sensibilisation à la réalité entrepreneuriale.

Programmes

Le CJE offre gratuitement à tous les jeunes de 16 à 35 de l'Ouest-de-l'Île, sans égard à leur statut, des services pour les soutenir dans leur insertion sociale et professionnelle.

- **Recherche d'emplois** : Services d'aide à l'emploi, incluant un accompagnement individuel pour évaluer les besoins et élaborer un plan d'action.
- **Sur les rails** : Activités de groupe, ateliers et accompagnement continu pour surmonter les obstacles et explorer les possibilités de carrière pour les adultes.
- **Ouvre tes Horizons** : Un programme visant à accompagner les jeunes adultes nécessitant un encadrement plus soutenu dans leur démarche d'intégration en emploi! Cette initiative destinée à favoriser l'acquisition de compétences professionnelles dans un environnement d'équipe.
- **Créneau Carrefour** : Favorise la persévérance scolaire, l'autonomie personnelle et sociale, de même que la participation des jeunes à des projets d'entrepreneuriat, de bénévolat et d'action humanitaire.

- **Québec Pluriel** : Un programme de mentorat pour les individus qui sont membres d'une communauté culturelle et qui résident au Québec depuis moins de 5 ans.

Services d'Emploi

- **Trouver un emploi** : Notre service d'aide à l'emploi situé dans l'Ouest-de-l'Île vous permettra d'obtenir de l'information sur les meilleures stratégies disponibles pour une recherche d'emploi efficace.
- **Orientation** : Les services d'orientation sont mis à votre disposition pour vous aider à intégrer et maintenir un emploi ou à choisir un programme d'études qui vous intéresse.
- **Entrepreneuriat** : Notre conseiller en entrepreneuriat jeunesse accompagne, à travers leurs démarches, les jeunes désireux de se lancer en affaires tout en faisant promotion de l'entrepreneuriat local.
- **Information scolaire** : Un conseiller vous accompagnera dans vos démarches d'accès ou de retour aux études.
- **Services aux écoles** : La liste des services scolaires peut être consultée en ligne.



Centre Bienvenue

Le Centre Bienvenue est un organisme à but non lucratif de l'Ouest-de-l'île de Montréal dont la mission est d'outiller les personnes ayant des problèmes de santé mentale pour les aider à reconnaître leur valeur et leur offrir le soutien et les services requis pour leur permettre de contribuer activement à la société.

Soutien en employabilité :

Un intervenant du Centre Bienvenue spécialisé en intégration au travail est à l'écoute des demandes et collabore avec la CSMB – (Centre d'Éducation Aux Adultes Jeanne Sauvé) par le biais de Transit vers l'emploi pour les aider dans les démarches de se trouver un emploi ou de faire un stage.

Transit vers l'emploi :

Transit vers l'emploi est un programme d'intégration socio-professionnel qui peut mener à l'acquisition de certification pour des programmes semi spécialisés. Ce programme a pour objectif de développer les connaissances de base en matière d'informatique, de préparation à l'entrevue, de relations interpersonnelles et d'aider à la validation d'un choix de métier, en offrant des cours quotidiens avec un professeur sur place.

Ateliers :

Chaque saison, nous offrons un vaste choix d'ateliers culturels, sportifs, informatiques, culinaires, philosophiques, linguistiques, etc. pour vous aider à atteindre vos objectifs personnels. Le calendrier des ateliers est disponible en ligne.





Centre Cummings

Favoriser l'épanouissement des adultes de 50 ans et plus et améliorer leur qualité de vie en offrant des programmes dynamiques et novateurs, des services sociaux et des occasions de bénévolat dans un environnement vivant, respectueux, inclusif et empreint de compassion.

Misant sur la créativité, l'expression personnelle et l'apprentissage, le Centre Cummings propose des dizaines d'occasions aux adultes de 50 ans et plus de découvrir leurs talents cachés, de perfectionner leur art, d'apprendre quelque chose de nouveau et de sortir de leur zone de confort.

Le Centre Cummings est heureux d'offrir un bon agencement de programmes en personne et en ligne. En personne: au campus de Westbury et divers emplacements hors site, et en ligne, via Zoom, ainsi qu'un nouvel format hybride.

- Beaux-arts et artisanat
- Groupes sociaux
- Musique et arts du spectacle
- Voyages virtuels
- Programmation adaptée
- Éducation permanente

Santé et bien-être

Conçu spécialement pour les adultes de 50 ans et plus, le Centre de bien-être se démarque en offrant des activités en petits groupes, une attention personnelle et un suivi attentif, en partant du principe que la santé et le bien-être en général sont autant d'ordre physique que mental. Les programmes individuels élaborés par les professionnels du Centre mettent l'accent

sur la santé mentale, l'exercice, la force, l'équilibre, la posture et la flexibilité.

- Conditionnement physique
- Centre de bien-être
- Formation personnelle
- Événements et conférences
- Programmes spécialisés et adaptés

Services Sociaux

Les Services sociaux se consacrent à améliorer la qualité de vie des aînés.

- Ligne d'aide et assistance (Covid-19)
- ATASE (transport assisté)
- Soutien aux aidants
- Gestion de cas
- Programme d'aide communautaire
- Santé mentale communautaire
- Services de jour pour les personnes atteintes de démence
- Soins à domicile
- Repas casher à domicile
- Services pour les survivants de l'Holocauste

96 Roger Pilon St,
Dollard-des-Ormeaux, QC, H9B 2E1
514-343-3510 | information@cummingscentre.org
www.cummingscentre.org



Centre d'action bénévole Ouest-de-l'Île

Le Centre d'action bénévole Ouest-de-l'Île (le CAB) est un organisme à but non lucratif dont le but est de soutenir les besoins des bénévoles ainsi que ceux des organismes et des groupes communautaires qui ont besoin de leur aide.

Développer et encourager le bénévolat

- Promouvoir la promotion du bénévolat, assurer le leadership dans les dossiers liés au bénévolat ainsi que recruter et établir le lien entre les individus et les centaines d'opportunités de bénévolat pour desservir l'Ouest de l'île. Pour faire du bénévolat, veuillez appeler le 514-457-5445, poste 226 ainsi que pour les opportunités de bénévolat corporatif.

Popote Roulante

- La Popote roulante est un service dirigé par des bénévoles qui permet de fournir des repas chauds et nutritifs à des personnes âgées isolées, confinées à la maison ou à mobilité réduite.

Repas surgelés et purées

- Ce service de repas surgelés est destiné aux personnes âgées de l'Ouest de l'île ayant une référence médicale ou des services sociaux.
- Il y a une vaste sélection de repas à faible teneur en sodium et matières grasses; des soupes et desserts sont également disponibles.
- Pour toute information sur les services alimentaires, appelez le 514-457-5445, poste 225.

Programme Contact

- Il s'agit d'un service téléphonique gratuit et convivial de réconfort offert à tous les résidents de l'Ouest de l'île de 55 ans et

plus. Ces appels sont faits trois fois par semaine.

Personne à tout faire

- Le service de Personne à tout faire est offert aux personnes âgées référées par le CLSC, leur permettant d'obtenir de l'aide pour effectuer de menus travaux autour de la maison.
- La personne à tout faire peut être présente lorsque vous rencontrez des entrepreneurs pour discuter des services et des coûts liés à des réparations plus importantes.

Service d'aide à l'impôt sur le revenu

- Veuillez communiquer avec nous au 514-457-5445, poste 228 pour plus d'information ainsi que pour les critères d'admissibilité.

Le club des jeunes de cœur de 55 ans et +

- Un programme complet de sensibilisation offrant des cours et des activités hebdomadaires conçus pour engager les personnes âgées intellectuellement, culturellement et physiquement.

Visites thérapeutiques d'animaux

- Des bénévoles dévoués offrent des visites thérapeutiques avec des chiens et des chats dans divers établissements de l'Ouest-de-l'Île.

1, Rue de L'Église,
Sainte-Anne-de-Bellevue, H9X 1W4
514-457-5445 | info@volunteerwestisland.org
www.cabvwi.org



Le Centre de bien-être de l'Ouest-de-l'Île pour personnes atteintes de cancer

Le Centre de bien-être de l'Ouest-de-l'Île pour personnes atteintes de cancer a pour mission d'aider les personnes atteintes de cancer en leur offrant un soutien compatissant et des informations complètes pour l'esprit, le corps et l'âme.

Tous les programmes sont gratuits et complémentaires aux interventions médicales. Les programmes sont conçus pour répondre aux besoins physiques, émotionnels et spirituels des individus vivant avec un cancer. Grâce aux programmes de bien-être, les participants reçoivent un soutien personnel, acquièrent des stratégies pour faire face à la maladie, découvrent des alternatives, et sont mieux informés par rapport à leur propre maladie.

Les activités disponibles comprennent :

- Activités d'exercice physique pour tous les niveaux (yoga, tai-chi, des évaluations individuelles de l'exercice physique, etc.)
- Arts créatifs (peinture, rédaction d'un journal, dessin, etc.)
- Counseling individuel et groupes de soutien
- Reiki, réflexologie, traitements énergétiques
- Massage thérapeutique
- Méditation, méditation sonore

Pour obtenir plus d'information sur nos programmes, nos services et pour savoir comment s'inscrire :

<https://wicwc.com/fr/services/>

Réseau Bien Vivre avec le cancer :

Un réseau pancanadien de ressources pour le bien-être de personnes atteintes de cancer : Appelez: 514-695-9355 ou au numéro sans frais 1-833-274-9355.

Zoomer avec le bien-être pour adultes:

Webinaires éducationnels portant sur le bien-être des personnes atteintes d'un cancer offerts par des conférenciers invités. Pour obtenir plus d'information ou pour visionner les webinaires: <https://wicwc.com/fr/zoomez-avec-le-bien-etre-pour-adultes/>

OnCourage:

Le centre de communication et l'outil d'organisation de l'itinéraire d'une personne atteinte d'un cancer. Créez votre page web personnelle et partagez facilement des mises à jour, des photos et des histoires avec vos proches. Pour en savoir plus: <https://oncourage.org/fr/>

115, rue Du Barry, Kirkland, QC H9H 0C4
514-695-9355 | info@wicwc.org
Facebook: <https://www.facebook.com/wicwc>
Instagram: @wicwc



Centre de Crise de l'Ouest de l'Île

La mission du Centre de crise de l'Ouest de l'Île est de répondre aux besoins des adultes en état de crise situationnelle, de détresse émotionnelle ou de crise d'adaptation, suicidaire ou non, ainsi qu'à leurs proches.

Ligne téléphonique de crise 24/7 :

L'intervention téléphonique sert de premier contact et / ou de suivi afin d'apaiser la crise. Cette ligne est disponible 24 heures par jour, sept jours par semaine et 365 jours par an. 514-684-6160.

Intervention de crise dans la communauté 24/7 :

Un service d'intervention directement sur le lieu de la crise.

Hébergement de crise de courte durée 24/7 :

- Le centre de crise permet à la personne de prendre du recul par rapport à son milieu de vie afin de se reprendre en main.
- L'appartement transitionnel offre un environnement où le client peut être plus autonome. Le soutien de l'équipe varie en fonction des besoins du client. Ce service permet d'évaluer la capacité d'autonomie des résidents en offrant un hébergement transitionnel en visant un retour dans la communauté.

Suivi post-crise de courte durée :

Le suivi post-crise de courte durée permet de consolider les acquis de l'intervention de crise et de diminuer la probabilité de rechute.

Services professionnels

- Nous explorerons avec vous la situation à laquelle vous faites face.
- Nous validerons votre intervention ainsi que vos hypothèses.
- Nous vous fournirons les références nécessaires, au besoin.



170 Rue du Buisson,
Pierrefonds, QC H8Y 2Z6
514-684-6160



CREPC
VOTRE RÉUSSITE
NOTRE EXPERTISE

Centre de Recherche d'Emploi Pointe-Claire

CREPC accompagne les individus dans leur développement professionnel et leur quête pour un emploi répondant à leurs intérêts. Grâce à leur bonne connaissance de la clientèle et de ses besoins, CREPC se permet de tisser des liens fructueux avec les entreprises de la région en vue de répondre à leurs besoins de personnel.

Soutien personnalisé

- Créer un plan d'emploi personnalisé en fonction de vos besoins.
- Services spécialisés pour les nouveaux immigrants, fournissant l'informations sur la façon de s'intégrer au marché du travail québécois.
- Actualiser, bonifier ou créer votre CV.
- Rédiger une lettre de motivation professionnelle.
- Explorer le marché caché et le marché ouvert du travail.
- Développer des stratégies pour trouver et contacter les employeurs.
- Découvrir des techniques gagnantes et se préparer par des simulations pour les entrevues.
- Utiliser stratégiquement les plateformes de médias sociaux, développer une marque personnelle et créer des profils en ligne gagnants.

Offre d'emploi

Consultez le site web pour obtenir une liste actualisée des offres d'emploi.

Les rencontres autour d'un café

Chaque deuxième mercredi du mois, nous organisons des rencontres avec des employeurs invités pour discuter de différents sujets liés à l'emploi, des opportunités d'emploi dans leur entreprise. Vous aurez la chance d'échanger directement avec eux (invitation via ZOOM).



1000, St-Jean blvd., Suite 95,
Pointe-Claire, QC, H9R 5P1
514-697-1500 | info@crepointeclaire.com
www.crepointeclaire.com



Centre de répit Angelman

Le centre de répit Angelman offre un répit indispensable aux personnes atteintes de déficience intellectuelle qui vivent avec leur famille naturelle.

Le répit est offert chaque fin de semaine pour une nuitée de 30 heures. Durant ces séjours, le centre offre une gamme complète d'activités. Veuillez consulter le site Web pour le calendrier des activités : www.angelman.ca



Les services de l'installation comprennent:

- Piscine
- Salle sensorielle
- Gymnase
- Arts et artisanat
- Musique
- Salles de jeux
- Activités de cuisine
- 5 chambres à coucher

Une visite virtuelle du centre est disponible sur YouTube sous "The Angelman Respite Centre".



Centre de Ressources Communautaires de l'Ouest-de-l'Île

Le Centre de ressources communautaires de l'Ouest-de-l'Île (CRC) est un organisme à but non lucratif qui a pour mission d'améliorer le bien-être individuel et collectif dans l'Ouest-de-l'Île. Il fournit un service d'information et de références et vise à renforcer ainsi qu'à soutenir le développement de la communauté de l'Ouest-de-l'Île en collaboration avec les partenaires communautaires.

Service d'information et de référence

- Un service qui vise à mettre les citoyens et citoyennes de l'Ouest-de-l'Île en contact avec les programmes et les services disponibles dans le secteur communautaire de l'Ouest-de-l'Île.
- Le service d'information et de référence est offert par téléphone, en personne et en ligne.

CRC Mobile

- Le CRC mobile est un programme d'information et de référence qui vise à améliorer la qualité de vie des aînés et des familles en les mettant en contact avec les ressources existantes et pertinentes qui sont disponibles au sein de la communauté de l'Ouest-de-l'Île.
- La personne en charge du CRC Mobile peut venir vous rencontrer dans un lieu qui vous convient pour discuter de votre situation actuelle et vous aider à déterminer vos besoins particuliers.

Clinique juridique

- Une consultation juridique gratuite, bilingue et confidentielles par téléphone (15 minutes) pour les résidents de l'Ouest-de-l'Île.

Le CRC offre des outils d'information sur son site web, notamment des calendriers communautaires en ligne qui font la promotion d'événements, de collectes de fonds et de groupes de soutien offerts par les organismes communautaires de l'Ouest-de-l'Île.

114 Donegani Ave., Pointe-Claire
514-694-6404
info@crcinfo.ca
www.crcinfo.ca



Centre des Femmes West Island
West Island Women's Centre

Centre des Femmes l'Ouest-de-l'Île

Le Centre des femmes de l'Ouest-de-l'Île est un organisme communautaire à but non lucratif, dynamique et très fréquenté, qui se consacre à l'amélioration de la qualité de vie des femmes. Ils offrent des services éducatifs, sociaux et récréatifs aux femmes vivant dans l'Ouest-de-l'Île et dans la communauté en général.

Programmes

Le Centre de femmes de l'Ouest-de-l'Île offre une variété de cours aux membres qui sont regroupés sous ces catégories :

- Développement personnel
- Intérêts particuliers
- Entraînement physique

La liste des cours disponibles se trouve sur leur site Web à l'adresse www.wiwc.ca

Sensibilisation

Groupes de soutien : L'objectif des groupes de soutien du Centre des Femmes est d'offrir un soutien psychologique et émotionnel pour permettre aux femmes de relever de nouveaux défis, gérer les problèmes ou poursuivre leur développement personnel.

- Gérer la séparation ou le divorce
- Groupe de soutien mensuel : guérir ensemble
- Groupe de soutien à l'infertilité
- Groupe de soutien pour les nouvelles mamans

Ateliers pour adolescents : Sensibilise les adolescentes des écoles secondaires locales par le biais d'ateliers. Chaque série se compose de 2 à 5 ateliers d'une heure et est conçue pour les adolescentes de secondaire 1 à 3. Les sujets peuvent inclure:

- Les filles en ligne
- La sexualité des adolescentes
- L'autodéfense

Mamans et Tout-Petits : Le programme Temps pour Deux encourage une expérience positive et joyeuse à partager entre la mère et l'enfant. Un avantage supplémentaire du projet est la possibilité pour les mères d'interagir entre elles et d'avoir une relation mère-enfant très positive.

Groupe de femmes de 55 ans et plus : Un groupe de femmes sans rendez-vous gratuit deux fois par mois pour les femmes de 55 ans et plus! Guidée par une animatrice bilingue et entourée de vos pairs, vous pourrez échanger ouvertement sur des sujets et problématiques auxquels vous êtes confrontées dans votre vie quotidienne.

11, Rodney (entrée sur Vincennes),
Pointe-Claire, QC H9R 4L8
Tél : (514) 695-8529



Centre Famille & Ressource
Family Resource Centre

Centre Famille & Ressource

Aider les familles ayant des enfants en difficulté d'apprentissage et/ou de comportement en offrant un soutien individuel et collectif tant aux enfants qu'à leurs parents.

Parents des enfants de 0 à 5 ans

Un atelier de 5 sessions pour les parents d'enfants de 0 à 5 ans présentant des problèmes de comportement.

Programme pour les parents

Un programme pour les mamans et les papas qui vivent des enjeux quant à leur parentalité. Les objectifs du programme sont:

- Créer des espaces de discussions en lien avec les défis de la parentalité pour les enfant qui ont été étiqueté comme ayant des problèmes de comportements.
- Créer des ponts entre les parents et les beaux parents.
- Encourager le partage d'expériences vécues afin de briser certains mythes (isolement, difficultés, etc.).
- Utilisez les stratégies et les principes SNAP dans le contexte des enjeux vécus.
- Promouvoir et encourager les pratiques parentales constructives.
- Aider les parents à voir plus loin que les stéréotypes et prévenir les patterns négatifs.
- Célébrez la parentalité comme étant une opportunité et non pas seulement une responsabilité.

Camp estival

Un camp de jour d'été.

Programme SNAP

Un programme qui contribue à combler une lacune importante dans les services de santé mentale pour enfants, en enseignant aux enfants de 6 à 11 ans ayant des problèmes de comportements et à leurs parents, comment arrêter et réfléchir avant d'agir et faire de meilleurs choix "sur le moment".



12301 Rue Colin, Pierrefonds, QC, H9A 1C3
514-676-7775 | info@centrefamille.com
www.centrefamille.com



C.I.M.O.I.

Centre d'intégration Multiservices de l'Ouest-de-l'Île

La mission du CIMOI est de contribuer à l'intégration linguistique, professionnelle et sociale de tous les citoyens, principalement celle des membres des communautés culturelles, en favorisant leur pleine participation à la société d'accueil et, dans le respect de ses valeurs fondamentales.

Intégration et installation

- **Le programme d'accompagnement et de soutien à l'intégration et à l'installation** vise à favoriser l'intégration des immigrants établis au Québec.
- **Activités sociales** : Le CIMOI organise diverses activités à caractère social telles que des visites à Québec, à la cabane à sucre, des soupers communautaires, la Francofête, etc...
- **Y'a personne de parfait** : Le programme Y'a personne de parfait (Y'APP) a pour but d'approfondir les compétences parentales des familles ayant des enfants âgés de 0 à 5 ans.
- **Programme Objectif Intégration** :
 - D'une durée de 24 heures, la session Objectif Intégration s'adresse aux personnes immigrantes possédant une connaissance du français de stade intermédiaire. Les sessions portent sur les valeurs démocratiques et les valeurs québécoises exprimées par la Charte des droits et libertés de la personne, les codes culturels en emploi et le cadre légal dans le monde du travail.
 - Une attestation de participation sera remise à toute personne immigrante qui aura participé à une session complète d'Objectif Intégration.

Francisation pour les immigrants

- Cours de français pour les immigrants.
- Cours de français dans les entreprises.

Aide à l'emploi

- **Projet Contact- Emploi** : Ce programme, en collaboration avec Emploi-Québec, est offert aux demandeurs d'emploi immigrants pour rencontrer des employeurs œuvrant dans leur domaine professionnel.
- **Service d'aide à l'emploi** : Ce programme dont l'objectif est d'aider les personnes immigrantes à intégrer le marché du travail québécois en devenant autonomes et en se trouvant un emploi.
- **Projet préparatoire à l'emploi** : Ce programme comprend 5 semaines d'atelier de recherche d'emploi et 4 semaines de stage en entreprise.

CIMOI Pierrefonds: 514-305-1919
15650 Boul de Pierrefonds
Pierrefonds, QC H9H 4K3

CIMOI Alexander: 514-685-3000
4734, rue Alexander,
Pierrefonds, QC H8Y 2B1

CIMOI Dorval: 514-305-1414
1425 Transcanadienne # 140,
Dorval, QC H9P 2W9

info@cimoi.com | www.cimoi.com



Centre LGBTQ2+ Ouest-de-l'Île

Créer un lieu où les lesbiennes, les gays, les bisexuels, les transgenres, les personnes en questionnement, les bispirituels et les personnes ayant d'autres orientations sexuelles et identités de genre sont accueillis à bras ouverts.

Programmation Sociale

- **Programme jeunesse** : Deux fois par semaine, de 16h à 20h, les jeunes LGBTQ2+ peuvent rencontrer d'autres personnes qui comprennent ce que c'est que d'être LGBTQ2+ dans la société, et trouver du soutien et de l'amitié.
- **Social pour jeunes adultes** : Réunion bimensuelle où les adultes LGBTQ2+ âgés de 18 à 30 ans peuvent venir se retrouver et partager avec d'autres personnes avec lesquelles ils peuvent s'identifier.
- **Adultes et aînés LGBTQ2+ de l'ouest de l'île** : Nos repas du jeudi offrent un espace où les adultes et les aînés qui s'identifient comme LGBTQ2+ peuvent manger ensemble, entrer en contact avec une communauté accueillante et rompre l'isolement ressenti par les personnes LGBTQ2+.

Groupes de soutiens

- **Groupe de soutien transgenre** : Le Groupe de soutien transgenre offre aux personnes trans de tous les âges un espace sécuritaire où ils peuvent rencontrer d'autres individus trans, tout en partageant un repas et des discussions de groupes.

- **Groupe de soutien pour les amis et la famille** : Une réunion mensuelle où les individus vivant difficilement le parcours de découverte d'un proche peuvent venir trouver du soutien dans un espace sans jugement. Les parents, les amis ou les membres de la famille étendue sont les bienvenus.

Initiatives de sensibilisation

- **Programme secondaire et postsecondaire** : La sensibilisation peut prendre de nombreuses formes, des stands d'information aux présentations en classe sur les questions LGBTQ2+, en passant par l'animation de groupes de l'alliance Gay-Straight.
- **De l'isolement à la communauté** : Fournit une formation à la sensibilité et à l'inclusion au personnel, aux bénévoles et à l'administration des institutions pour personnes âgées, telles que les résidences et les établissements de soins de longue durée, afin de créer des espaces inclusifs et accueillants pour la communauté LGBTQ2+.



Cloverdale Multi-Ressources

Contribuer à l'épanouissement des enfants et des adultes, et ce, dans un milieu de vie stimulant.

Périnatalité

- **Visites aux nouveau-nés** : Visites ponctuelles à une famille qui a un nouveau-né dans le but de saluer et d'accueillir le bébé dans notre communauté.
- **Visites aux mères** : Soutien aux parents qui ont un nouveau-né.
- **Ateliers parents-bébé** : Ateliers hebdomadaires pour les parents et leurs bébés, au cours desquels un(e) animateur/trice organise des activités ludiques et partage des informations utiles pour les parents.

Préscolaire

- Jeux et socialisation des enfants de 2 ans.
- Programmes préscolaires pour les enfants de 3 ans et 4 à 5 ans.

Enfants

- Camp d'été pour les enfants de 6 à 11 ans
- **Exploration pour les jeunes** : Activités culturelles, artistiques et ludiques pour stimuler l'intégration et le développement des jeunes dans une atmosphère détendue et agréable.

Soutien pour les familles et les parents

- **Halte-garderie** : Garderie temporaire pour les enfants âgés de 2 à 5 ans, proposée prioritairement aux parents qui ont besoin d'un répit.
- **Soutien aux parents** : Programme de soutien pour les parents d'enfants âgés de 3 à 12 ans.
- **Cafés-rencontre** : Les parents et grands-parents se retrouvent autour d'une activité ou pour apprendre et discuter de sujets spécifiques, dans un cadre convivial.
- **Pères à cœur** : Aide et activités socio-récréatives pour les pères de l'ouest de l'île et leurs enfants.
- **ICS- Intervention communautaire scolaire** : Soutien aux parents immigrants et aux écoles primaires pour favoriser la réussite scolaire.



Le Club des aînés de Dollard-des-Ormeaux

Le Club des aînés de DDO, un organisme à but non lucratif, propose un programme de loisirs dynamique et agréable qui favorise le bien-être physique, social et intellectuel des aînés.

Mieux-être social

- Nous offrons une variété d'activités et de groupes gérés par nos membres dans notre programme de mieux-être social.
- Ceux-ci peuvent favoriser les relations et la connectivité dans toute notre communauté alors que nous nous efforçons de garder nos membres heureux et en santé.

Mieux-être physique

- Notre programme de mieux-être physique adaptable a un petit quelque chose pour chacun.
- Ce programme de mise en forme et d'activités à plusieurs niveaux propose des cours et des groupes gérés par les membres qui répondent aux différents besoins et goûts de notre communauté.

Mieux-être intellectuel

- Nous offrons un programme varié pour une croissance et un apprentissage continus.
- Des ateliers, des exposés et des conférences maintiennent notre communauté impliquée et informée - avec discussions en abondance - dans différents domaines d'intérêt.



Club des petits déjeuners

Nous croyons que tous les jeunes canadiens méritent d'avoir droit à une chance égale de réussite. Nous croyons qu'un enfant ne peut pas apprendre avec un ventre vide. Nous croyons qu'un petit déjeuner nutritif peut changer une vie, une trajectoire, une société.

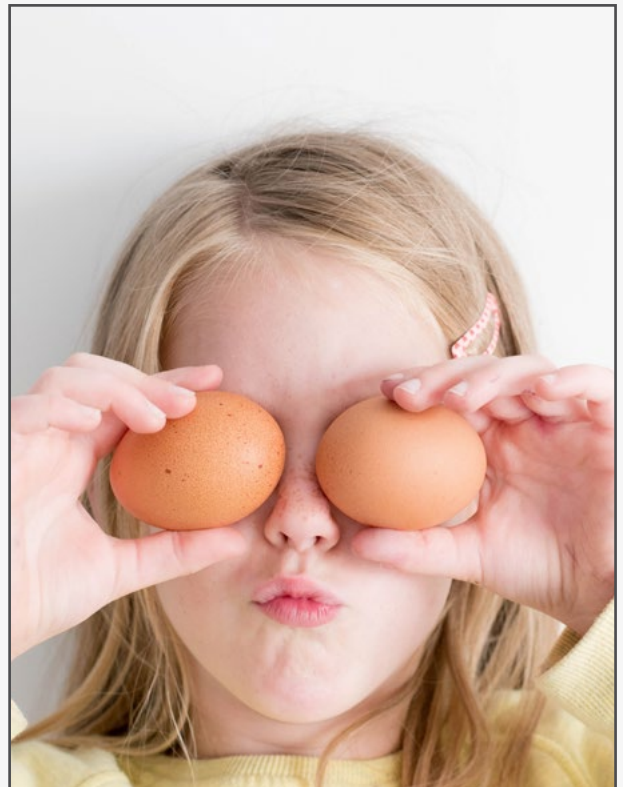
Petit déjeuner à l'école

- Les programmes de petits déjeuners à l'école garantissent à l'ensemble des élèves l'accès à des aliments nutritifs dans un environnement bienveillant qui favorise l'estime de soi.
- Créer des menus nutritifs, variés et adaptés à la culture locale dans le respect du guide alimentaire canadien.
- Renforcer les capacités des communautés par la formation, le partage des compétences et les stratégies d'approvisionnement alimentaire.
- Améliorer l'accès à une alimentation nutritive grâce à des groupes régionaux d'achats en gros et à des entrepôts centralisés.

Insécurité alimentaire

- En collaboration avec les milieux scolaires et des centaines d'organismes communautaires, le club contribue à maintenir un filet de protection sociale qui soutient des milliers de familles dans les périodes difficiles, comme cette pandémie.

- Efforts de sensibilisation et de collaboration auprès de différents ministères pour faire connaître l'ampleur de la problématique d'insécurité alimentaire et son impact sur l'apprentissage et la réussite scolaire de millions d'enfants.



B

Comptoir Alimentaire Ste-Anne-de-Bellevue

Aide aux résidents de Sainte-Anne de Bellevue, Baie-D'Urfé et Senneville en leur fournissant un soutien alimentaire mensuel. Une aide pour les situations d'urgence est également disponible sur demande.

- Distribution de denrées alimentaires non périssables
- Bons d'achat de denrées périssables
- Paniers de Noël
- Pour bénéficier des services, les résidents doivent présenter une preuve de résidence et une pièce d'identité, un revenu annuel (impôts) et une carte RAMQ.



176 Sainte-Anne Street,
Sainte-Anne-de-Bellevue, Montreal, QC, H9X 1N1
514-820-7174 | comptoirSADB176@gmail.com

Corbeille de Pain

La mission de Corbeille de Pain est d'offrir une palette d'activités pour promouvoir l'accessibilité, la disponibilité et l'abordabilité d'une nourriture saine pour la population de l'Ouest de l'île de Montréal.

Cuisines communautaires

- Apprendre à cuisiner sainement avec un petit budget
- Des sessions de 3 heures consacrées à la préparation et à la cuisson d'un repas 3 services à partager sur place avec d'autres personnes dans un environnement convivial. Et il y a toujours des portions supplémentaires à rapporter à la maison !

Ateliers

- Sur des sujets qui vous aident à comprendre et à faire des choix alimentaires sains (pour les individus et les groupes organisés)
- Les sujets abordés varient par exemple: le diabète, la cuisine pour 1 ou 2 personnes, les boîtes à lunch santé, les pousses et les graines germées, les régimes tendances etc.

Jardins communautaires

- Accompagnement et aide au développement de potagers collectifs
- Activités agroalimentaires pour tous : familles, camps, écoles ou groupes communautaires

Moches mais chéris

- Faciliter l'accès à une nourriture saine toute l'année en utilisant des fruits et légumes déclassés ou invendus et en proposant des ateliers qui enseignent diverses techniques de cuisson et de conservation. Les participants rentrent chez eux avec les produits cuisinés ou partagent un repas à la fin de l'atelier.

Paniers Seconde Vie

- Point de collecte toute l'année de paniers de fruits et légumes de l'organisation Seconde Vie. Un moyen économique pour les familles de manger sainement. Commandez en ligne et venez les chercher dans nos bureaux.

Marché solidaire À-Ma-Baie

- Payez selon vos moyens : marché saisonnier de fruits et de légumes majoritairement locaux. Une initiative issue de la mobilisation de la communauté afin d'améliorer l'accès aux fruits et légumes frais dans le quartier.

D-Trois Pierres

La mission de D-Trois Pierres est d'offrir aux personnes un milieu de vie et de travail favorisant leur insertion sociale et professionnelle à partir de la réalité quotidienne. Les objectifs de l'organisme sont les suivants ; proposer une expérience de travail à des adultes de 16 ans et plus, offrir une démarche de découverte de soi et de croissance, contribuer à l'insertion sociale.

Les services offerts par D-Trois Pierres sont les suivants :

- Des services en employabilité comprenant une évaluation du profil et des difficultés d'employabilité
- Détermination des comportements à travailler
- Un processus d'identification et de validation du choix professionnel
- Une aide à la recherche de stage et d'emploi
- Un suivi stage et post parcours
- Des interventions psychosociales au besoin
- Des formations reliées à des métiers semi-spécialisés
- Des formations du CREP (programme d'insertion socio-professionnelle avec obtention d'un diplôme du Ministère de l'Éducation (CFMS) : certificat de formation en métier semi-spécialisé, un programme de francisation, des interventions individuelles et de groupe de l'équipe d'insertion

Un total de 32 semaines à temps plein incluant 154 heures d'intervention directe auprès du participant et 978 heures de travail terrain dans les quatre plateaux de travail. Préposé(e) agricole, Préposé(e) service à la clientèle, Préposé(e) entretien de bâtiments, aide-cuisinier(ère).



183 chemin du Cap-Saint-Jacques,
Pierrefonds, QC, H9K 1C6
438-336-2876 | parcours@d3pierres.com
www.d3pierres.com



L'Équipe Entreprise

L'Équipe Entreprise vise à procurer du travail à des personnes vivant avec un problème de santé mentale dans un environnement positif et solidaire, dans le but de les aider à améliorer leurs compétences professionnelles et à renforcer leur estime de soi.

Intégration sociale

- Des activités professionnelles sont proposées sous la supervision permanente de deux chefs et du coordonnateur.
- Les tâches se rapportent au travail de cuisine, mais aussi ont d'autres tâches connexes. Qui ont pour objectif de développer les compétences et l'autonomie de l'individu.
- Les tâches incluent : tâches de cuisine, entretien ménager et service à la clientèle.

Formation culinaire

- L'Équipe Entreprise a développé un programme, en partenariat avec les commissions scolaires de l'Ouest-de-l'Île, pour permettre aux participants qui le désirent d'obtenir une certification d'aide cuisinier.

Plats surgelés

- L'Équipe Entreprise propose une large sélection de mets surgelés nutritifs, cuisinés avec des ingrédients de qualité.

- Les repas sont pauvres en matières grasses, sans sel, et ne contiennent ni GMS ni additifs.
- Chaque repas est emballé dans un contenant pouvant être réchauffé au four conventionnel ou au four micro-ondes.



1375 route Transcanadienne, suite 100,
Dorval, QC, H9P 2W8
Horaire : lundi à jeudi de 8h00 à 15h30
514-636-1081 | info@equipeentreprise.org
www.equipeentreprise.org



Fonds d'Aide de l'Ouest-de-l'Île

La mission du Fond d'Aide est de favoriser et d'encourager la coopération entre les intervenants sociaux qui œuvrent pour le bien-être de la communauté. Favoriser et encourager le développement d'initiatives qui répondent aux besoins essentiels de la communauté. Offrir aux membres de la communauté des services alimentaires, vestimentaires et produits d'hygiène et offrir des services favorisant l'autonomie de ses membres.

Aide Alimentaire

- Les employés et les bénévoles offrent des paniers d'épicerie aux membres de la communauté qui sont à faible revenu ou en situation vulnérable.

Friperie

- Le friperie offre des vêtements et de petits articles ménagers à des prix abordables et réinvestit le produit des ventes dans la lutte contre l'insécurité alimentaire.
- Ils donne aussi des coupons pour les personnes qui en font la demande.

Jardin de l'espoir

- Le jardin collectif est un endroit idéal pour sortir de la maison et socialiser avec les membres de la communauté tout en cueillant des fruits et légumes frais, essentiels à la santé.
- Les produits issus du jardin sont partagés entre les membres du jardin. Tout surplus est offert au programme d'aide alimentaire du FDOI.



Fondation Ngadi

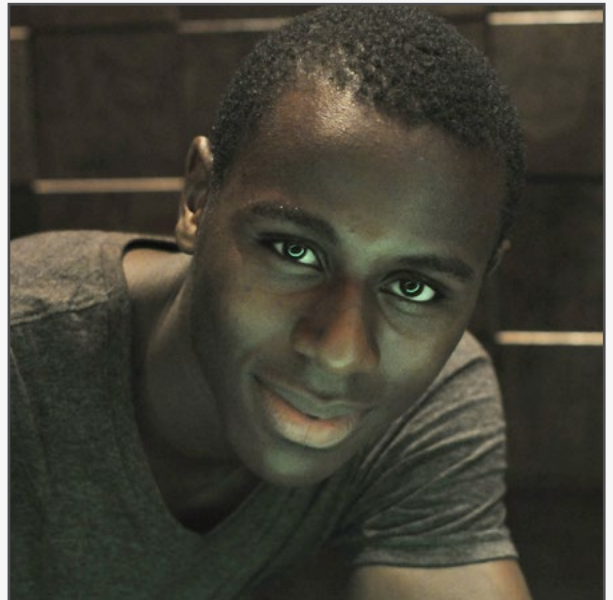
La Fondation Ngadi a pour mission d'utiliser ses ressources pour donner aux jeunes les moyens d'agir, les éduquer et les encourager à réaliser leur plein potentiel et à mettre leurs talents et compétences à contribution en tant qu'agents de changements positifs au sein de leurs communautés.

Bourses d'études

- Bourse d'études Emeka Ngadi - pré-cégep.
 - Une opportunité de bourse d'études pour les élèves du secondaire à temps plein dans l'ouest de l'île.
 - Les élèves doivent être en dernière année d'école secondaire et être admis dans un programme de cégep à temps plein.
- Bourse d'études Emeka Ngadi - pré universitaire.
 - Une opportunité de bourse d'études pour les élèves en dernière année de cégep.
 - Les élèves doivent être admis dans un programme universitaire de premier cycle à temps plein.
- Veuillez consulter le site web pour plus d'information sur la procédure de candidature :
<https://www.ngadifoundation.org>

Ateliers

- La fondation Ngadi vise à offrir divers ateliers pour aider les jeunes à progresser et à exceller dans leurs études, en particulier dans les domaines des sciences, de l'ingénierie et de la médecine.
 - Exemples : Ateliers de codage, ateliers sur l'indépendance financière des jeunes, programmes de mentorat.



Grands Frères Grandes Soeurs de l'Ouest-de-l'Île

Créer des relations de mentorat inspirantes et déterminantes afin de renforcer le pouvoir et le potentiel des jeunes et les outiller pour l'avenir.

Mentorat individuel

- Fournit aux jeunes un modèle et un(e) ami(e) pour parler et partager les expériences vécues en grandissant.
- Grâce à des sorties régulières, une relation se développe entre le mentor et le jeune, fondée sur la confiance et des intérêts communs, et encadrée par nos travailleurs sociaux expérimentés.

Mentorat en milieu scolaire

- Pendant une heure par semaine, les mentors rencontrent leur mentoré et participent à des activités au sein de l'école, comme des jeux de société, des activités manuelles ou simplement des activités de détente dans l'enceinte de l'école.

Programme de mentorat pour les grands couples

- Ce programme permet à un couple de parrainer un enfant ensemble.

Programme de mentorat de groupe « Big Bunch »

- Programme de mentorat de groupe mensuel qui permet aux enfants figurant sur la liste d'attente d'avoir accès à un mentorat régulier.

Devenir un mentor

- Pour devenir un Grand Frère ou une Grande Sœur, veuillez remplir le formulaire en ligne à l'adresse suivante : <https://westisland.bigbrothersbigsisters.ca/volunteer/>





Illuminez un Rêve

Illuminez un Rêve croit que les jeunes adultes autistes et/ou vivants avec une déficience intellectuelle ont droit à une formation professionnelle et des opportunités d'emploi appropriées.

Étant donné les possibilités limitées offertes aux personnes ayant des besoins particuliers, Illuminez un Rêve a créé une entreprise de confection de chandelles visant à promouvoir le développement de compétences entrepreneuriales des étudiants. Chez Illuminez un Rêve, les étudiants et les diplômés bénéficient d'un environnement de travail sécuritaire où ils peuvent améliorer leur confiance en soi et apprendre à leur propre rythme. De plus, en travaillant avec Illuminez un Rêve, ils améliorent leur estime de soi ainsi que leurs compétences sociales, interpersonnelles, décisionnelles et de leadership. Les jeunes adultes sont conscients de la valeur et des défis de l'entrepreneuriat et sont informés des étapes nécessaires au lancement et au maintien d'une entreprise. De plus, Illuminez un Rêve offre des possibilités de formation pratique et individualisée.

Ateliers thématiques

Ateliers thématiques adaptés aux besoins de divers individus et groupes : adultes, enfants, garderies, besoins spéciaux, etc.

Campagne de financement

Illuminez un Rêve offre aux écoles des activités de levés de fonds pour leur campagne de financement (Activités offertes aux écoles et aux groupes).

Commandes personnalisées et corporatives

Personnalisation de votre commande soit pour répondre à vos besoins personnels ou pour commander de grandes quantités pour des événements corporatifs.

Paniers-cadeaux et kit de bricolage

Commande de paniers-cadeaux incluant tous les produits préférés pour des occasions spéciales. Vous pouvez également commander des kits de bricolage afin de fabriquer vos propres bougies à la maison.

Fêtes d'anniversaire / cadeaux de mariage

Atelier de confection de bougies pour une journée spéciale. Les instructions et le matériel sont inclus et chacun pourra repartir avec ce qu'il a fabriqué.

Recyclage de contenants

Apportez des récipients usagés et remplissez-les d'une chandelle de la couleur et du parfum de votre choix.

63 B Donegani, Pointe-Claire, QC, H9R 2V9
514-695-3310 | lightadream.org@gmail.com
www.lightadream.com

L'Arrimage Inc L'Arrimage

Service
d'aide
à l'emploi

Depuis 1976, l'Arrimage offre des services gratuits et spécialisés favorisant l'intégration ou la réintégration au marché du travail pour les personnes vivant avec un trouble de santé mentale.

Services pour les chercheurs d'emploi

- Identification des intérêts et des besoins
- Détermination du profil d'employabilité
- Élaboration d'un plan d'action individualisé
- Information sur le marché du travail
- Aide au choix professionnel
- Rédaction de CV et de lettre de présentation
- Préparation aux entrevues d'embauche
- Soutien à la recherche d'emploi

Inclus dans leur services, l'Arrimage :

- Adapte ses services aux besoins des demandeurs d'emploi et des employeurs.
- Recrutement des employeurs.
- Faire les recommandations des aménagements du lieu de travail si nécessaire.
- Fournir un accompagnement professionnel.

- Fournit un soutien à long terme, lié au travail.
- Collaborent et entretiennent des liens étroits avec des professionnels de la santé mentale.

Conditions d'accès aux services

Pour accéder aux services de l'Arrimages, une personne doit :

- Avoir été diagnostiquée comme ayant un problème de santé mentale persistant.
- Avoir un suivi clinique.
- Résider à Montréal ou à Laval.
- Avoir le formulaire de référence de l'Arrimage rempli par un professionnel de la santé.

Montréal :

1274, rue Jean-Talon Est
Bureau 204
Montréal (Québec) H2R 1W3
514-389-9393 | infos.mtl@larrimage.ca

Laval :

1685, rue Fleetwood
Bureau 110
Laval (Québec) H7N 4B2
450-967-9611 | infos.laval@larrimage.ca
www.larrimage.ca



La Corde

La mission de La Corde est de contribuer à l'amélioration de la vie des jeunes du centre sur le plan physique, mental, social et spirituel. La Corde leur fournit un système de soutien au sein de la communauté qui leur permet de se construire un avenir meilleur et plus stable par la voie de l'éducation et de la compassion.

Programme déjeuner et dîner

Les jeunes du primaire peuvent se présenter à l'édifice de La Corde pour obtenir des repas frais et sains, des collations, pour voir des visages souriants et ce, dans un environnement chaleureux et sécuritaire qui favorise leur croissance.

Aide aux devoirs

Notre environnement sans jugement permet aux enfants d'avoir accès à du soutien et à du matériel éducatif adapté aux besoins des jeunes qui pourraient bénéficier d'une aide supplémentaire.

Groupe de filles

Un groupe intime conçu pour donner une place aux filles et les aider à découvrir leur richesse intrinsèque, leurs talents et leurs capacités.

Mentorat

Une occasion pour les jeunes de recevoir un soutien et de l'encouragement individualisé à long terme de la part d'un de nos membres du personnel attentionné.

Camps de jour

Les camps permettent d'offrir aux enfants des journées dynamiques et interactives avec d'excellents moniteurs, de nombreux jeux et activités, du football, des journées piscine, des sorties et des opportunités pédagogiques.

Soutien à la famille

Outils et ressources pour être les meilleurs parents possibles.



9555 boul. Gouin Ouest,
Pierrefonds-Roxboro, QC, H8Y 1R2
Tél : 514-676-0761 | lacorde@jslmontréal.org |
<https://www.facebook.com/lacordeyouthcenter/>
www.lacordejsl.org



La Sortie

La Sortie a pris l'engagement d'accompagner les femmes survivantes et victimes d'exploitation sexuelle en leur proposant une alternative à l'industrie du sexe ainsi que de l'hébergement sécuritaire. La mission de La Sortie s'articule autour de trois orientations : Offrir un service d'intervention et d'hébergement visant la réinsertion sociale; offrir des activités de prévention auprès des personnes risquant l'exploitation sexuelle et offrir des activités de sensibilisation à la population en lien avec la réalité de l'exploitation sexuelle.

Programme de réinsertion sociale

« Alternative à l'industrie du sexe » :

Apporte une aide et un soutien réguliers aux femmes qui prennent la décision de quitter le commerce du sexe. Une assistance est proposée jusqu'à l'obtention d'une indépendance complète. Le programme permet la mise en œuvre d'un plan de vie stable pour chaque femme. Chaque plan permet de définir les services appropriés pour répondre aux besoins individuels.

- **Accueil/évaluation/orientation :** Détermine les besoins afin d'orienter les services, l'aide et le soutien.
- **Soins infirmiers :** Faire une évaluation et offrir un suivi par une infirmière.
- **Suivi individuel :** Aide à l'élaboration d'un plan d'action avec un suivi régulier dans leur milieu.
- **Atelier thématique :** Offre diverses formations et ateliers éducatifs.
- **Intégration sociale :** Aide les victimes de l'exploitation sexuelle à développer les habiletés sociales nécessaires pour rendre la vie quotidienne plus facile.
- **Aide aux proches :** Apporte un soutien individuel aux proches d'une femme victime d'exploitation sexuelle.

Programme de logement autonome :

Offre l'accès à une chambre avec repas et autres commodités.

Programme de prévention : Offre des ateliers de prévention auprès des personnes risquant l'exploitation sexuelle. Ce programme offre de l'information et la sensibilisation en milieu scolaire en plus de rendre disponible une Ligne d'écoute 24/7.

Programme de sensibilisation : Offre de l'information et de la sensibilisation auprès de la population en général par le moyen des médias sociaux et traditionnels.



Ligne d'assistance : 514-923-7255

ADM: 514-236-7255

1-4747 boul. St-Charles, Pierrefonds, QC, H9H 3C7

info@lasortie.org | www.lasortie.org



**Les
Petits
Frères** Pour un
grand âge
bien entouré

Les Petits Frères

L'organisme Les Petits Frères accueille et accompagne les personnes âgées seules, afin de contrer leur isolement, en créant autour d'elles une famille engagée et fidèle jusqu'à la fin de leur vie.

Accompagnement :

Le service d'accompagnement des Petits Frères est l'un des meilleurs remèdes à long terme quant à la solitude et à l'isolement des aînés, une personne à la fois. Un bénévole accompagnateur peut organiser des visites chez son Grand Ami à toutes les deux semaines.

Les grandes fêtes et les sorties :

Ensemble, nous célébrons d'abord Noël et Pâques, mais aussi le 1er octobre, journée internationale des personnes âgées, et, selon les équipes, la Saint-Valentin, la Saint-Jean, l'Halloween, etc. Les petits frères sont fiers d'organiser une série d'activités variées qui donnent aux Grands Amis la possibilité de quitter la solitude de leur vie quotidienne, ne serait-ce que pour un court moment.

Les vacances :

Les Grands Amis profitent de séjours de vacances à la campagne qui durent d'une journée à une semaine, selon leurs goûts.

Qualité de vie et souhaits des aînés :

Les Grands Amis magasinent gratuitement à La Boutique Les Petits Frères de Montréal. Nos Grands Amis y trouvent des articles qui améliorent leur qualité de vie.

Les visites :

Le programme de visites à domicile offre à nos Grands Amis les plus isolés la visite de bénévoles qui leur apportent soutien, tendresse et écoute.

Alzheimer's et déficits cognitifs :

Les individus vivant avec des limitations cognitives et les pertes de mémoire sont les bienvenus chez Les Petits Frères.

Accompagnement de fin de vie :

Dès qu'un Grand Ami entre dans la phase finale des soins palliatifs, il est veillé et entouré d'amour.

514-247-1282
204 Lakeview Ave, Pointe-Claire, QC, H9S 4C5
westisland@littlebrothers.ca OU
ouestdelile@petitsfreres.ca
www.petitsfreres.ca/ouestdelile



LOVE Quebec

LOVE permet aux jeunes de s'épanouir grâce à des programmes et des relations saines qui développent leur intelligence émotionnelle et les aident à surmonter les défis auxquels ils sont confrontés. Les participants de nos programmes ressortent avec une plus grande résilience, des compétences accrues et la confiance nécessaire pour devenir des leaders inspirants.

Programme d'Arts-Media

Ce programme offre des sessions tout au long de l'année scolaire aux jeunes pour explorer leurs défis et difficultés par le biais de médias créatifs tels que la photographie et l'écriture tout en renforçant l'estime de soi et la capacité de résilience.

Programme de leadership

Ce programme offre une série d'ateliers et d'activités tout au long de l'année afin de permettre aux jeunes de devenir des agents actifs du changement à l'école et dans la communauté.

Programme de sexologie

Ce programme offre une série d'ateliers pour permettre aux jeunes de développer leur intelligence émotionnelle, leur estime de soi et leurs connaissances sur diverses questions liées à la sexologie (positivité corporelle, consentement, etc.), y compris les sujets exigés par le ministère de l'Éducation du Québec.

Camp de leadership national

Ce camp rassemble les jeunes de tous les chapitres de LOVE à travers le Canada afin de perfectionner leurs compétences en leadership grâce à une semaine intensive d'activités développées par des professionnels.

Ateliers de sensibilisation communautaire

Permet aux jeunes leaders de mettre en pratique leurs compétences en leadership en animant des ateliers devant un public, ce qui leur permet de partager leurs expériences transformatrices pour surmonter divers défis.

Activités estivales

Permet aux participants d'accéder à diverses activités éducatives, artistiques et récréatives visant à renforcer la confiance, les relations avec les pairs et l'aptitude à l'emploi.

Aide financière

Offre des bourses d'études aux jeunes leaders qui démontrent un potentiel exceptionnel afin de couvrir les frais liés aux manuels et aux droits de scolarité.



Maison des Jeunes À-Ma-Baie

La MDJ À -Ma-Baie est un lieu de rencontre pour les jeunes de 12 à 17 ans qui, en présence d'adultes influents, peuvent devenir des citoyens engagés et responsables. Les jeunes sont encouragés à se rassembler, à se développer et à s'épanouir dans le cadre de diverses activités.

Aide aux devoirs

- La MDJ À Ma Baie offre des ateliers d'aide aux devoirs. Les tuteurs sont des étudiants de niveau universitaire ayant à cœur la réussite des jeunes et motivés à les aider à surmonter les difficultés lors de leur parcours scolaire.
- Ce programme vise à contribuer au développement de l'autonomie des jeunes et à augmenter leur productivité scolaire.

Activités

- Le calendrier des activités est disponible sur le site Internet à l'adresse : <https://lanou12.wixsite.com/mdjamb/activites>



Maison des Jeunes de Pierrefonds

Encourager les jeunes de 12 à 17 ans à être actifs, à penser de manière critique et à être de jeunes adultes responsables. Ce mandat se concrétise par la création d'activités et de programmes culturels, sociaux, éducatifs et récréatifs. La MDJ est un endroit où les adolescents peuvent s'amuser, relaxer et être eux même.

Services à long terme (grandir)

- Offrir un soutien et une écoute confidentielle sans jugement.
- Accompagnement.
- Développement des compétences sociales et des aptitudes à la vie quotidienne.
- Soutien académique.
- Aider à développer l'estime de soi.
- Participation au Conseil/Conseil des Jeunes.

Prévention/promotion (apprendre)

- Ateliers.
- Collaborations avec des organisations communautaires.
- Discussions/débats sur des sujets variés.

Éducationnel/Récréatif (jouer)

Centre d'accueil avec diverses activités telles que :

- Sports et fitness
- Arts et musique
- Modes de vie sains
- Jardinage et environnement
- Cuisine
- Aide aux devoirs





Maison LI-BER-T

Pour contribuer à réduire la pauvreté et l'itinérance, la maison LI-BER-T offre une solution de logement sécuritaire aux femmes qui se préparent à réintégrer la société après avoir complété un programme de traitement de la dépendance aux drogues/alcool (désintoxication). La maison LI-BER-T vise à leur donner les moyens de devenir autonomes en leur offrant des activités éducatives, un encadrement, une vie sociale et des prestations.

Les services de la maison LI-BER-T sont accessibles aux femmes qui ne disposent pas d'un logement sécuritaire après avoir terminé leur programme de traitement de la dépendance. Des services de consultation externe sont également proposés aux femmes ayant un espace de vie sécuritaire mais qui souhaitent consolider leur sobriété grâce à un plan de réinsertion adapté à leurs besoins. La maison LI-BER-T s'adresse aux femmes qui se sentent prêtes à changer leur mode de vie et leurs comportements, et à devenir des citoyennes indépendantes et autonomes.

La maison LI-BER-T offre des services de mentorat et de consultation pour la prévention des rechutes et la santé mentale, un soutien au niveau des ressources communautaires, et des programmes et services sur mesure pour répondre aux besoins spécifiques de chaque cliente.





Mission de l'Ouest de l'Île

La Mission de l'Ouest de l'Île est un organisme à but non lucratif qui apporte une aide alimentaire équilibrée et de haute qualité aux personnes vivant de l'insécurité alimentaire dans l'Ouest de l'Île de Montréal.

Aide alimentaire mensuelle :

Les personnes et les familles vivant de l'insécurité alimentaire peuvent recevoir des aliments équilibrés de haute qualité ainsi que d'autres produits connexes. Les membres peuvent se présenter sur rendez-vous pour faire leur épicerie de manière mensuelle ou bi-mensuelle.

Dons alimentaires :

Les dons peuvent être apportés aux bureaux de la Mission de l'Ouest de l'Île au 219 Labrosse à Pointe-Claire les lundis, mardis et jeudi (entre 8:30 et 15:30) ou peuvent être déposés à nos points de chute :

- IGA Pointe-Claire, Rue de la Triade
- IGA Kirkland, Blvd. St-Charles
- Kirkland Library, Blvd. Hymus

Rentrée scolaire :

Notre événement de la rentrée a lieu en août et nous y offrons des sacs d'école, des fournitures scolaires et d'autres items pour ceux qui se sont inscrits.

Distribution de paniers de Noël :

Cet événement a lieu chaque année en décembre pour aider les familles en leur offrant un panier alimentaire complet qui contient une dinde et d'autres aliments dont ils pourront profiter pendant la période des fêtes. Il y a aussi un événement où les membres inscrits peuvent venir choisir des cadeaux pour leurs enfants en fonction des intérêts de ceux-ci. La Mission offre ainsi de la joie pendant les fêtes!



Mission Proaction

La mission de Mission Proaction est de rendre accessible des services professionnels de qualité soutenant le développement optimal des enfants ainsi que l'autonomisation et le bien-être des familles.

Développement des cerveaux

- Programme de stimulation du langage oral et écrit pour les enfants de 3½ à 7 ans.
- L'objectif de Cerveau en développement est d'agir le plus tôt possible sur les fragilités langagières et ainsi prévenir l'apparition de difficultés persistantes.
- Les activités en petit groupe basées sur la recherche sont animées la fin de semaine par une intervenante sous la supervision d'une orthophoniste.

Opération prévention

- Stimulation par les éducatrices des habiletés prédictives de la réussite en lecture-écriture.

Interaction de superhéros

- Jeux & informations sur le développement du langage.

Interconnexions familiales

- Activités parent-enfant en ligne créées par une orthophoniste et ergothérapeute. Cinq activités amusantes ciblent le développement du langage, la motricité et les activités de la vie quotidienne pour les enfants âgés de 2 à 3 ans et de 4 à 5 ans.
- Des articles écrits par une psychoéducatrice seront offerts afin d'informer et d'outiller les parents face à des difficultés rencontrées avec leurs enfants. Le développement de l'estime de soi chez les tout-petits et la gestion des émotions seront couverts par ces articles.



NOVA l'Ouest de l'île

Répondre aux besoins non satisfaits des communautés par le développement et la prestation de services de santé professionnels et innovants.

Soins infirmiers palliatifs à domicile (cancer/SLA)

- Soins compatissants et de qualité dispensés par des infirmières spécialisées (service de garde 24/7) et soutien aux personnes vivant avec le cancer ou la SLA (maladie de Lou Gehrig) afin de leur permettre de rester à la maison avec leurs proches aussi longtemps que souhaité. Les visites d'infirmières à domicile, organisées en collaboration avec les clients et/ou les membres de la famille, permettent d'effectuer des évaluations, fournir de l'information, gérer les symptômes, prodiguer des soins infirmiers et offrir une écoute active.

Soutien en cas de deuil (enfants / jeunes et adultes)

- NOVA propose deux programmes de soutien au deuil pour répondre aux besoins des différentes générations (enfants / jeunes et adultes).

Centre de jour pour adultes

- Favorise la socialisation et l'indépendance des adultes (60 ans et

plus) souffrant de déficits cognitifs tout en offrant une journée de répit aux familles et aux soignants. Atmosphère de « club social » sécuritaire et agréable, axée sur l'activité physique, la stimulation cognitive, la musique, la zoothérapie, l'utilisation de la motricité fine et globale, la réminiscence et des activités qui stimulent les cinq sens. Programme présentement offert virtuellement.

Soutien à domicile

- Offrir une aide aux soins personnels, tout en donnant aux proches aidants un répit bien mérité. Mobilisations de tâches à l'intérieur ou à l'extérieur de la maison, soins d'hygiène, aide à la toilette, habillage, laver et faire la mise en plis des cheveux, rasér, et limer les ongles. Possibilité de faire la lessive et le lit, de préparer et de servir un repas ou une collation.

Services Communautaires On Rock

On Rock est un organisme communautaire qui s'engage à faire une différence dans la région de Montréal en se positionnant comme une ressource pour les gens de la communauté.

Banque alimentaire

- On Rock nourrit environ 300 familles chaque semaine.

Dîner Communautaire

- Une occasion pour les membres de la communauté de socialiser et de profiter d'un repas sain et peu coûteux. Les repas coûtent 2\$ par personne et 5\$ par famille.

Programme de repas scolaires

- Ce programme fournit des repas sains et des collations aux enfants qui n'ont pas les moyens d'apporter un dîner à l'école.

Le Spot Café

- Un café basé sur le principe « payez ce que vous pouvez » qui sert des petits déjeuners et des dîners dans le but de mieux servir la communauté.

La friperie Thriftit

- Une friperie qui vend des vêtements, des chaussures et des accessoires neufs et légèrement usagés.
- Tous les bénéfices du magasin serviront à financer la banque alimentaire et le dîner communautaire du centre On Rocks.





Orchestre symphonique des jeunes de l'Ouest-de-l'Île

L'Orchestre symphonique des jeunes de l'Ouest-de-l'Île réunit des jeunes musiciens au sein d'un ensemble orchestral et leur permet de perfectionner leur musique sous la direction d'un chef d'orchestre professionnel.

Orchestre Symphonique

- L'orchestre symphonique est dirigé par un chef d'orchestre professionnel pour les musiciens âgés de 14 à 25 ans.
- Les répétitions ont lieu le dimanche après-midi et l'orchestre joue un répertoire classique.
- Un camp musical est proposé en début de saison, ainsi que des ateliers animés par des musiciens professionnels.

Orchestre à cordes

- L'orchestre à cordes s'adresse aux musiciens âgés de 9 à 16 ans et joue un répertoire classique et populaire.
- Les répétitions ont lieu le dimanche après-midi et un camp musical est proposé chaque printemps.

Petits ensembles

- Divers petits ensembles, tels que des quatuors et trios à cordes, des ensembles de bois et de cuivres, sont formés avec la participation des membres de l'OSJWI.

- Ces ensembles effectuent leurs répétitions séparément de l'orchestre principal et donnent des représentations publiques et privées.



Adresse postale :
 West Island Youth Symphony Orchestra
 P.O. Box 1028, succ. Pointe-Claire
 Pointe-Claire, QC H9S 4H9
 Tél : 514-834-9025



Parrainage Civique de la Banlieue Ouest

L'objectif de la WICA est d'améliorer la qualité de vie et de défendre les droits de toutes les personnes vulnérables de la communauté en les soutenant et en les mettant en contact avec des bénévoles compétents.

Jumelage de bénévoles

- Les personnes qui vivent avec un handicap ou qui sont défavorisées dans la communauté reçoivent un soutien et sont jumelées avec un bénévole compétent, dont le rôle est d'améliorer la qualité de vie et de défendre les droits de la personne.

Programme d'appartements de l'Église (CAP)

- Offre un logement permanent et un soutien à la vie quotidienne aux adultes qui ont des problèmes de santé mentale dans l'Ouest-de-l'Île.
- Ces adultes reçoivent des soins psychiatriques continus et peuvent, en outre, avoir un léger handicap intellectuel.

Rendez-vous art

- Offre la possibilité aux personnes confrontées à des défis particuliers de créer des œuvres d'art avec le soutien d'un instructeur bénévole.

Défense des intérêts des aînés

- Assiste et éduque les aînés qui sont confrontés à des abus financiers, physiques, émotionnels, sexuels, à la négligence ou à l'exploitation dans l'Ouest de l'île.

Liaisons avec les aînés

- Projet de sensibilisation visant à fournir un soutien pratique indispensable aux aînés vulnérables et insuffisamment desservis, en particulier ceux des communautés multiculturelles isolées par des barrières linguistiques et sociétales.

Le programme Sentinellet

- Un projet visant à développer un réseau de citoyens sentinelles solidaires des aînés vulnérables. L'objectif est d'encourager les aînés à demeurer dans leur environnement le plus longtemps possible.

Cours et formation des bénévoles

- Cours gratuits pour les défenseurs bénévoles qui travaillent avec des protégés. Ces cours sont également accessibles à l'ensemble de la communauté.

Perspective Communautaire en Santé Mentale

PCSM-CPMH est un organisme communautaire voué à aider les personnes ayant des problèmes de santé mentale à réaliser leur plein potentiel tout en relevant les défis de la vie quotidienne dans leur communauté. Grâce à une relation personnalisée fondée sur le respect mutuel et la confiance, les individus reçoivent le soutien dont ils ont besoin pour améliorer leur qualité de vie.

Service de soutien

- PCSM offre un service essentiel aux personnes de 18 ans et plus vivant dans l'Ouest-de-l'Île et aux prises avec des problèmes de santé mentale.
- Ce programme inclut un accompagnement et un suivi à long terme (de 3 mois et plus) et à domicile aux adultes atteints de problèmes de santé mentale.
- Le soutien vise deux domaines de la vie: la gestion de la vie quotidienne (budget, nutrition, logement, activités) et les techniques de survie en santé mentale (reconnaître les symptômes, gestion du stress, développement de compétences interpersonnelles).

Logement

- Le programme de soutien au logement « CHEZ SOI » est conçu pour aider les individus à trouver un logement abordable dans l'Ouest-de-l'Île. PCSM soutient les individus à travers toutes les étapes du processus incluant la planification, la recherche, le budget, les visites et les droits à titre de locataire.





Placement Potentiel Inc.

La spécialité est de trouver des emplois à long terme pour des candidats qualifiés qui présentent des handicaps qui auront de la difficulté à s'intégrer au marché du travail.

Division entretien ménager

- Offre un large éventail de services de nettoyage professionnel, adaptés aux besoins spécifiques de chaque client, et pris en charge par notre personnel compétent formé par Placement Potentiel.
- Les services comprennent l'entretien général, le lavage des vitres, le nettoyage des tapis avec aspirateur ou à la vapeur, ainsi que le décapage, le vernissage et le cirage de planchers.

Des avantages uniques

- Formation continue du personnel pour intégrer les dernières innovations dans le domaine.
- Supervision et/ou suivi sur place pour assurer un contrôle de qualité constant.
- Équipes de travail dévouées et hautement motivées.





Portage

Au moyen d'interventions complètes et efficaces, basées sur l'approche de la communauté thérapeutique, Portage table sur les forces et les habiletés des toxicomanes afin de leur permettre de vivre une vie sobre, remplie de dignité, de respect de soi et de réussite.

Programme pour adolescents - 14 à 18 ans

- Dans un environnement sécuritaire, les jeunes anglophones et francophones de 14 à 18 ans travaillent sur les causes premières de leurs problèmes de dépendance et ainsi apprennent à vivre une vie saine et positive sans avoir recours aux drogues.

Programmes pour adultes

- À l'aide d'environnements thérapeutiques spécifiques pour hommes et femmes, les résidents travaillent sur les causes premières de leurs problèmes de toxicomanie et apprennent de quelle façon ils peuvent retrouver une vie saine et positive, sans avoir besoin de recourir aux drogues.

Programme mère-enfant

- Un programme mère-enfant de réadaptation en toxicomanie est destiné aux femmes enceintes et aux mères avec de jeunes enfants.
- À l'aide de thérapies de groupe et du soutien d'autres résidentes vivant une réalité similaire, les mères travaillent sur les causes de leurs problèmes de toxicomanie et acquièrent des aptitudes et des compétences leur permettant de reprendre leur vie en main et de gérer plus efficacement les défis du quotidien.

Thérapie en toxicomanie et santé mentale

- Dans un environnement sécuritaire,

les hommes et les femmes souffrant de problèmes de santé mentale (schizophrénie et autres troubles associés) travaillent sur les causes premières de leurs problèmes de dépendance et ainsi apprennent à vivre une vie saine et positive sans avoir recours aux drogues.

Académie Portage

- Afin de les aider à reprendre leurs études et à réussir dans le milieu scolaire, nous offrons dans tous nos centres pour adolescents des programmes scolaires obligatoires offerts par les commissions scolaires locales.

Programme Postcure

- Une fois que leur séjour en résidence est terminée, les usagers ont droit à un soutien pendant au moins deux ans. Ce soutien inclut des communications et des rencontres à intervalles réguliers avec les intervenants et la communauté postcure.

Programme de Soins Continus

- Le programme de soins continus de Portage offre un soutien à ces personnes et, si cela est nécessaire, les encourage à reprendre une démarche de réadaptation en toxicomanie.

865, Square Richmond, Montreal, QC, H3J 1V8
514-939-0202 | www.portage.ca
info_adowi@portage.ca



Projet Communautaire de Pierrefonds

Le PCP est un organisme qui cherche à maximiser son impact en axant ses efforts au sein de la communauté et en offrant des programmes et des services qui apportent un soutien social, scolaire, linguistique et émotionnel aux familles et aux enfants vulnérables résidant dans l'Ouest de l'île.

Programme préscolaire : Un programme personnalisé qui contribue à préparer les enfants de 3 à 5 ans pour la transition vers la maternelle, en mettant l'accent sur les compétences scolaires, sociales et linguistiques en français.

Halte-Garderie : Un service de garderie ludique et stimulant pour les enfants âgés de 3 à 5 ans, disponible entre 12h30 et 17h30 chaque jour de la semaine.

Programme Tots & Talks : Une opportunité toutes les deux semaines pour les mères célibataires et/ou isolées, au sein d'un environnement accueillant de discuter de sujets qui les préoccupent et qui sont importants, de se faire de nouvelles amies et de développer de nouvelles compétences.

Le programme Motiv-Action : Un programme d'aide aux devoirs et de tutorat après l'école pour les élèves âgés de 6 à 12 ans, qui les aide sur le plan scolaire, aborde les compétences sociales et linguistiques ainsi que le bien-être mental en général.

Programme prénatal : Un programme de visites à domicile bihebdomadaires pour fournir de l'aide, des conseils et des informations pendant la grossesse aux futures mères vulnérables et/ou célibataires.

Programme des mères visiteuses : Visites hebdomadaires d'une intervenante pour les

mères célibataires et/ou isolées à domicile afin de leur apporter aide, conseils et répit.

Programme de codage technique : Un atelier de codage technologique de 12 semaines en partenariat avec KIDcoders pour les enfants âgés de 8 à 15 ans.

Art Club : Un programme artistique saisonnier de 10 semaines pour inciter les enfants de 6 à 12 ans à exprimer leur talent artistique et à renforcer leur estime de soi dans un environnement ludique et stimulant.

Improvisation : Une occasion pour les enfants âgés de 8 à 12 ans d'apprendre ou d'améliorer leurs compétences en improvisation.

Camp d'été : Un camp d'été de jour pour les enfants âgés de 6 à 12 ans sur 6 semaines, en juillet et août, avec des thèmes hebdomadaires, de nombreuses activités de plein air et des sorties spéciales.

Programmes pour la promotion de la santé mentale des jeunes : Un service de soutien en groupe au sein de l'école pour aborder les sujets liés à la santé mentale, établir des approches de résolution des conflits basées sur les pairs et enseigner des techniques d'adaptation.

514-684-5995
116 Rue Cartier, Roxboro, QC, H8Y 1G8
info@pcpwi.ca | www.pcpwi.ca



Projet Cumulus

La mission de Cumulus est de prévenir la toxicomanie en adoptant une approche globale et en se concentrant sur la personne par le biais d'actions qui encouragent son autonomie. L'empathie, l'ouverture d'esprit et le respect sont des valeurs importantes dans les interventions de Cumulus.

Travail de Milieu

- Le rôle du travailleur de milieu à Cumulus consiste à proposer des services de prévention en toxicomanies aux jeunes en dehors de cadres plus traditionnels comme celui d'une école. En agissant à titre de fils conducteur entre les différents milieux de vie des jeunes (école, maison de jeunes, organismes communautaires, parcs, etc.) les travailleurs de milieu sont en mesure d'aller à la rencontre des jeunes et de leurs besoins là où ils se trouvent.

Ateliers scolaires

- École primaire : Un programme de 5 ateliers visant la prévention. Les thèmes abordés sont : le corps humain, les drogues naturelles et artificielles, l'influence des pairs, l'influence de la publicité, la communication et les émotions.
- École secondaire : Un programme de 5 ateliers continus visant à la prévention, avec un atelier différent chaque année. Les sujets abordés comprennent : le tableau des drogues, le plaisir, le cycle de l'assuétude, Aphrodite et Dionysos et Après-bal.

Intervention Individuelle

- Cumulus offre aux étudiants la possibilité de recevoir des interventions confidentielles et individuelles dès l'âge de 14 ans. Les jeunes de 13 ans

et moins peuvent toujours bénéficier de ce service, mais avec un formulaire d'autorisation parentale signé par leur parent. Lors de ses rencontres, l'étudiant a la possibilité de discuter avec l'intervenant sur des questions liées aux substances psychoactives. Les interventions individuelles ont lieu pendant les heures de cours.

Programme Ad modus vivendi

- Ce programme, qui a été créé par Céline Lefebvre, présente une série de 5 ateliers visant à prévenir les jeunes, âgés de 15 à 17 ans et faisant partie d'un groupe d'éducation spécialisée, d'un mode de vie indésirable basé sur la surconsommation. groupe d'éducation spécialisée, d'un mode de vie indésirable basé sur la surconsommation. de substances psychotropes ou de toute autre forme d'addiction (dépendance psychologique).

Programme pour les parents

- Cet atelier vise à présenter des outils permettant aux parents de discuter avec leurs enfants de la consommation de substances psychoactives. De plus, cela permet aux parents d'être sensibilisés aux différentes problématiques liées à la consommation de substances psychoactives chez les jeunes.



Refuge pour les femmes de l'Ouest de l'Île

La mission de toute l'équipe du Refuge est de promouvoir une évolution sociale visant à éliminer la violence conjugale et son impact sur les femmes et leurs enfants.

Lignes de crises 24h/7jr :

Un service d'écoute et de soutien téléphonique 24 heures par jour, 7 jours par semaine ; **514-620-4845, poste 221**

Un hébergement sécuritaire :

Un milieu de vie chaleureux et sécuritaire pour les femmes et leurs enfants victimes de violence conjugale ainsi qu'un lieu d'appartenance favorisant le partage et la création de liens significatifs et sécuritaires.

Appartements- Alternat'elle :

Alternat'Elle est un service d'hébergement d'appartements transitoires et sécuritaires pour aider les femmes et leurs enfants victimes de violence conjugale qui ont trouvé refuge dans l'une des maisons d'hébergement au Canada pour une durée minimale d'un mois et dont les besoins de sécurité, de soutien et d'accompagnement demeurent.

Services externes :

Les services externes permettent aux femmes et à leurs enfants de rencontrer une intervenante sans être hébergées, afin qu'elles puissent mieux comprendre leurs émotions ainsi que le contexte de violence dans lequel elles se trouvent.

Groupe de soutien pour les proches :

Rencontres de groupe pour proches et ami(e)s des victimes offrant un lieu d'échange pour briser leur isolement et pour les aider à mieux comprendre la réalité vécue par les victimes de violence conjugale.

Sensibilisation et éducation dans la communauté :

Le Refuge joue un rôle actif dans la communauté quant au développement d'une vision partagée des problématiques de violence conjugale et soutient la recherche collective de solutions globales. Le Refuge offre des formations, des conférences et des ateliers en fonction des besoins. Appelez le 514-620-4845 ext.225 pour obtenir plus d'informations.

Adresse postale : West Island Women's Shelter,
P.O. Box 217, Kirkland Quebec, H9H 0A3
514-620-4845 | info@rfoi.org



Réseau de Développement et de Prévention Afro-Canadien

Développer un réseau d'organisations qui peuvent contribuer à l'épanouissement de la communauté noire en contribuant au renforcement des capacités organisationnelles, à la planification concertée, au développement des ressources, à la promotion d'une approche saine et de modèles de prévention fondés sur les meilleures pratiques. Plaider pour un meilleur accès à des services qui soient adaptés à la fois culturellement et linguistiquement à la communauté noire. Promouvoir et soutenir le renforcement des familles noires.

Alliance pour l'adaptation communautaire (ACA)

- Offre un soutien et une expertise culturelle aux travailleurs lorsqu'ils interviennent auprès des familles avec lesquelles ils ont parfois du mal à établir des liens. L'ACA travaille avec Batshaw et les travailleurs sociaux pour élaborer des plans à court, moyen et long terme permettant aux familles de sortir du système.

Initiative de partenariats inter-réseaux (IPI)

- Le programme IPI est conçu pour appuyer les communautés anglophones minoritaires du Québec avec le but d'améliorer et de maintenir leur accès à une gamme complète des services sociaux et de santé.

Activités de proximité

- **Le club des aînés "Sunshine"** : Des réunions hebdomadaires du club avec partage d'un repas et activités loisirs. Des invités viennent partager leur expertise pour promouvoir une vie saine.
- **#StillWeRise** : Un appel à l'action pour tous : Cette initiative offre un espace sécuritaire pour que les jeunes noirs et noires entre 18 et 30 ans puissent discuter librement de

leur santé mentale et dissiper de manière active les mythes et stigmates à ce sujet. Ces événements sont organisés par les jeunes avec le soutien de professionnels du domaine de la santé.

- **Connexions communautaires**: Ceux-ci visent à équiper la communauté noire anglophone avec de l'information utile afin d'habiliter les familles à interagir et se représenter elles-mêmes auprès des institutions publiques qui opèrent souvent en français seulement. En facilitant une discussion ouverte et l'échange d'informations entre les familles de la communauté noire anglophone et les fournisseurs de services francophones en charge de leur offrir de l'aide, nous espérons réduire les barrières culturelles et linguistiques
- **Programme éducatif sur la santé communautaire** : Des séances d'information organisées 4 fois par an sur des questions de santé pertinentes.

4080 Sources Blvd.,
Dollard-Des Ormeaux, QC H9B 2C8
514-737-3213 | info@acdpn.org
www.acdpn.org



Teresa Dellar
Palliative Care
Residence

Résidence de soins palliatifs Teresa-Dellar

Prodiguer des soins actifs avec compassion afin de réconforter et de soutenir les patients en phase terminale et leurs proches et continuer d'agir à titre de chef de file en soins palliatifs au Québec et au Canada.

Soins aux patients :

L'objectif principal de la Résidence de soins palliatifs Teresa-Dellar est de préserver la qualité de vie de tous les patients, et de soutenir leurs familles pendant ces moments difficiles. Les médecins, le personnel infirmier, les thérapeutes, les travailleurs sociaux et de nombreux bénévoles travaillent ensemble pour gérer les symptômes physiques et combler les besoins émotionnels, sociaux et spirituels des patients.

Soins de soutien :

À la Résidence de soins palliatifs Teresa-Dellar, nous traitons les symptômes physiques ainsi que les besoins émotionnels, sociaux et spirituels des patients et de leurs proches. Nos travailleurs sociaux, thérapeutes, conseillers spirituels, ainsi que notre personnel infirmier hautement qualifié offrent des soins thérapeutiques tout au long du processus.

Services aux endeuillés :

Groupes de soutien au deuil qui offrent à la fois une aide psychologique et du mentorat par les pairs aux adultes, adolescents et jeunes enfants après le décès d'un proche, pour une durée d'un an.

- Groupe de soutien aux personnes endeuillées
- Groupe de soutien « Croissance et espoir »
- Groupe de soutien « Avancer avec le deuil »



265, rue André-Brunet, Kirkland, QC H9H 3R4
Tél : 514 693-1718
Demandes générales : info@wipcr.ca



RESSOURCES COMMUNAUTAIRES OMEGA
OMEGA COMMUNITY RESOURCES

Les Ressources Communautaires Omega

Un organisme communautaire à but non lucratif qui vient en aide aux adultes souffrant de problèmes de santé mentale. Notre philosophie vise à favoriser le respect, l'intégration et le développement de gens qui vivent avec un diagnostic en santé mentale et promouvoir de saines habitudes de vie.

Foyer de groupe

- Le foyer de groupe Omega est une résidence transitoire pour adultes souffrant de problèmes de santé mentale. Services :
 - Supervision 24 heures/jour incluant la gestion de cas
 - Référence vers et coordination avec les intervenants communautaires en santé
 - Intervention et prévention des crises
 - Supervision de la prise de médicaments
 - Élaboration d'un plan individuel avec des objectifs précis
 - Soutien et suivi des rendez-vous médicaux
- Le foyer peut accommoder jusqu'à huit résidents dans des chambres individuelles.

Appartements supervisés

- Situé à Pierrefonds, les appartements supervisés offrent de l'hébergement à long terme tout en ayant accès au soutien et suivi par une équipe professionnelle sur place. Il y a 28 appartements 3 ½ entièrement meublés et subventionnés.

- L'édifice dispose d'une salle de loisirs communautaire qui est équipée d'une cuisine où se déroulent des activités, des événements spéciaux animés et des cours de cuisine collective.

Centre de jour

- L'équipe de professionnels du centre de jour offre du soutien et de l'encadrement aux participants.
- Le centre a aussi un programme de soutien à l'employabilité qui offre aux participants une opportunité d'apprendre et de se développer grâce à une variété d'activités, dans un contexte éducatif.
- Les activités sont éducatives, thérapeutiques et récréatives afin de favoriser la socialisation et diminuer la solitude. Consultez le site Internet pour le calendrier :

www.omegacenter.org

600 av. de l'église, Dorval, QC, H9S 1R3
514-631-2760 ext. 104
www.omegacenter.org

Services West-Nette

Services West-nette est une entreprise d'économie sociale de l'Ouest de l'île de Montréal, qui offre des services d'aide à domicile pour les personnes âgées ou toute personne en perte d'autonomie.

Entretien ménager léger

- Les visites peuvent être réalisées toutes les semaines, aux 2 semaines ou aux 4 semaines
- Le nettoyage comprend les tâches suivantes :
 - Nettoyer la cuisine, les électroménagers, ainsi que tous les appareils visibles sur le comptoir.
 - Laver les salles de bains.
 - Épousseter tous les meubles, cadres et objets.
 - Changer les draps de lits.
 - Faire la lessive.
 - Vider les poubelles.
 - Passer l'aspirateur et laver les planchers.
- Les tarifs net de l'aide financière gouvernementale varient entre 11.26\$ et 25.50\$ de l'heure. Vous pouvez estimer le montant de l'aide financière en consultant le site de Revenu Québec au www.ramq.gouv.qc.ca/fr/citoyens/programmes-aide/aide-domestique

Entretien ménager lourd

- Nettoyage à l'intérieur :
 - Nettoyer les murs et les plafonds.
 - Nettoyer les stores vénitiens, lustres et ventilateurs.
 - Nettoyer les tapis et certains meubles rembourrés.
 - Laver les fenêtres (intérieur et extérieur), incluant la porte patio.
- Nettoyage à l'extérieur :
 - Dénéigement d'un accès à la porte d'entrée.
 - Ramasser les feuilles mortes.
- Les tarifs net de l'aide financière gouvernementale varient entre 19.26\$ et 33.50\$ de l'heure. Vous pouvez estimer le montant de l'aide financière en consultant le site de Revenu Québec au www.ramq.gouv.qc.ca/fr/citoyens/programmes-aide/aide-domestique

Société Alzheimer Montréal

La Société Alzheimer de Montréal contribue à atténuer les répercussions sociales et personnelles de la maladie d'Alzheimer et des maladies apparentées en offrant des interventions, des soins, et des services de soutien de pointe qui ont un impact positif à long terme.

Pour proches aidants

- Service accueil et orientation
- Réseau-conseil
- Art-thérapie
- Groupes de soutien pour proches aidants

Pour personnes atteintes d'un trouble neurocognitif

- Consultations individuelles
- Art-thérapie
- Les rendez-vous de la semaine
- Groupe de soutien et information

Pour personnes atteintes d'un trouble neurocognitif et leurs proches aidant

- Centre d'activités
- Programme de répit et de stimulation à domicile
- Yoga du rire
- Danse créative avec les Grands Ballets Canadiens
- Fil d'art
- Récit de voyages

Pour les professionnels et les organisations

- Formations pour intervenants de la santé
- Ateliers pour intervenants de la santé
- Conférences publiques
- Colloque annuel de la famille Barclay

Pour tous

- Yoga et relaxation guidés
- Ressource Ma Santé Cognitive





Table de Quartier du Nord de l'Ouest-de-l'Île de Montréal

La Table de Quartier du Nord de l'Ouest-de-l'Île de Montréal est un espace de concertation où les citoyens et les autres acteurs sociaux du territoire travaillent ensemble pour faire émerger et faire avancer des projets qui cherchent à améliorer la qualité de vie des gens. Elle vise aussi à lutter contre la pauvreté et l'exclusion sociale.

Sur quoi travaillons-nous ?

- Accès aux services de santé et services sociaux
- Diversité culturelle et communauté d'accueil
- Transition socio-écologique
- Logements abordables, défense des droits et salubrité des logements
- Accès à une alimentation saine

Notre territoire

La TQNOIM couvre le territoire des Arrondissements de Pierrefonds-Roxboro et de l'Île-Bizard-Sainte-Geneviève et de la Ville de Dollard-des-Ormeaux.

Pourquoi devenir membre ?

- Pour devenir acteurs et actrices des changements sociaux sur le territoire en touchant à plusieurs thématiques.
- Pour rester informés sur les activités de la TQNOIM, partager vos idées, participer aux projets de développement social, prendre des décisions aux assemblées générales et siéger au conseil d'administration.

Comment devenir membre ?

Tous les citoyens de plus de 16 ans qui résident sur le territoire de la Table peuvent devenir membres. Contactez-nous à l'adresse info@tqnoim.org ou au 514 788-4150.



13, rue du Centre Commercial, 2nd floor,
Pierrefonds Roxboro, QC, H8Y 2N9
514-788-4150 | info@tqnoim.org



Table de Quartier Sud de l'Ouest-de-l'Île

La Table de quartier sud l'Ouest-de-l'Île (TQSOI) est un organisme à but non lucratif qui réunit les résident-es et les acteur-ices provenant du milieu communautaire, institutionnel, privé et politique dans le but d'améliorer la qualité de vie et favoriser le développement social dans le sud de l'Ouest-de-l'Île.

Territoire

Le territoire de la TQSOI comprend les sept municipalités du sud de l'Ouest-de-l'Île: Baie d'Urfé, Beaconsfield, Dorval, Kirkland, Pointe-Claire, Sainte-Anne-de-Bellevue et Senneville.

L'objectif

Le TQSOI établit et encourage les opportunités pour les résident-es et les communautés de développer leur potentiel, de participer activement à la société et de prendre leur juste part de la richesse collective. Grâce à cela, la communauté du sud de l'Ouest-de-l'Île peut progresser socialement, culturellement et économiquement en lien avec les principes de justice sociale et de développement durable.

Pour devenir membre

Toute personne qui habite, travaille, étudie ou est impliquée autrement dans le sud de l'Ouest-de-l'Île est invitée à devenir membre.





VertCité

L'éco-quartier Pierrefonds-Roxboro vous offre une grande variété d'ateliers et de projets sur les sujets suivants : biodiversité, transport actif, consommation d'énergie et d'eau, agriculture urbaine, verdissement, gestion des matières résiduelles, développement durable, et corvées de nettoyage. Ces services sont offerts aux personnes, aux institutions et groupes communautaires établis à Pierrefonds-Roxboro.

Service d'accompagnement et de conseil :

Éducation environnementale auprès de la population et des institutions de l'arrondissement de Pierrefonds-Roxboro.

Corvée de nettoyage :

L'éco-quartier Pierrefonds-Roxboro organise plusieurs corvées de nettoyage chaque année. Il est également possible d'emprunter du matériel pour organiser une corvée de nettoyage entre amis ou voisins.

Produits subventionnés :

Les résidents peuvent acheter des composteurs domestiques et des barils de pluie.

Conseils sur place :

Ouverts quatre jours par semaine afin de répondre à vos questions sur l'environnement.





VOBOC

VOBOC a pour mission d'outiller et de soutenir les Adolescents et les Jeunes Adultes (AJA) atteints de cancer en favorisant leur autonomie afin d'améliorer leurs expériences et leur état de santé.

Programme des sacs Vo-Pak

- VOBOC remet gratuitement des sacs à dos Vo-Pak à des unités d'oncologie. Les sacs sont offerts aux patients AJA atteints de cancer le premier jour de traitement. Chaque sac contient des articles pratiques pour un séjour à l'hôpital de même que des ressources pour aider les patients à naviguer dans le système de soins de santé et à accéder à des services. Le sac à dos Vo-Pak est l'occasion d'une courte pause et de ressentir l'appui de la communauté. Le programme contribue à briser l'isolement et permet aux patients d'entamer une conversation avec VOBOC. Les AJA sont encouragés à participer activement à leur bien-être et à leur plan de traitement, améliorant ainsi leurs expériences et leur état de santé.

Programme des demandes spéciales ou en fin de vie

- Le programme des demandes spéciales ou en fin de vie de VOBOC est mené en collaboration avec les équipes médicales lorsque vient le temps d'accorder des demandes à des patients AJA en situation de crise, qui se dirigent vers les soins palliatifs ou qui y sont déjà.

Programme d'incitation au courage

- Le programme d'incitation au courage de VOBOC a pour objectif d'améliorer l'état de santé des patients en fournissant aux professionnels de la santé un soutien pour les aider à intervenir auprès de patients qui éprouvent de la détresse et de la difficulté à adhérer à leur traitement.

Éducation et sensibilisation

- VOBOC dirige des initiatives pour sensibiliser la population aux besoins des AJA atteints de cancer et fait la promotion de l'autonomisation comme stratégie clé de détection précoce. VOBOC interagit avec la communauté, par le biais d'écoles, d'organismes locaux, d'entreprises partenaires et d'autres collectivités, et stimule les AJA à soutenir leurs pairs en prenant part au **programme d'ambassadeurs jeunesse**.

269, boul. Saint-Jean, bureau 215,
Pointe-Claire (Québec) H9R 3J1
(514) 695-9292 or 1-866-418-6262
info@voboc.org | www.voboc.org



YMCA Ouest-de-l'Île

Inspirer et encourager tous les individus à atteindre leur plein potentiel, à s'épanouir et à contribuer à leur communauté.

Zone jeunesse

- Un environnement sûr et sécuritaire pour les jeunes de 12 à 17 ans, où ils peuvent se retrouver ou participer à des activités.

Mentorat Unplus

- Le programme Unplus du YMCA permet aux jeunes de 10 à 17 ans qui vivent des défis dans leur vie sociale ou académique de participer à des activités avec un mentor en qui ils ont confiance.

Diversions

- Un groupe social pour les jeunes de 12 à 17 ans ayant des besoins spéciaux et un haut niveau de fonctionnement.

Succession

- Un groupe social pour les jeunes adultes de 18 à 25 et les jeunes adultes de 25 à 35 ans ayant des besoins spéciaux et un haut niveau de fonctionnement.

Toxico

- Prévention de la toxicomanie au secondaire et soutien aux jeunes vivant avec une dépendance, dans une perspective de persévérance scolaire.

Équijustice Montréal (Ouest de l'Île)

- Un service de justice réparatrice offert aux adultes et aux jeunes ayant commis des torts et aux victimes d'infractions. Un service de médiation communautaire est aussi offert.

Alternative à la suspension

- Ressources à la disposition des écoles secondaires, proposant un soutien aux élèves qui, pour diverses raisons, sont temporairement renvoyés de l'école, ou ont besoin de soutien de manière préventive.

Médiation communautaire

- Vise à gérer et à résoudre les conflits au sein de la communauté.

Pivot

- Le programme PIVOT du YMCA a pour objectif de bâtir une relation positive entre un jeune et sa communauté en favorisant une intégration sociale positive, en donnant accès à des programmes et services communautaires et en élargissant le réseau de soutien du jeune.



Zoo Ecomuseum

Le Zoo Ecomuseum met en valeur la faune québécoise dans un cadre naturel, où chaque détail est pensé afin d'assurer le bien-être des animaux qui se trouvent sous nos soins. Le Zoo Ecomuseum se dévoue entièrement au bien-être de la faune québécoise, autant pour les animaux qui résident chez nous que pour les espèces menacées en milieu naturel.

Le zoo :

Seul zoo dédié à la faune du Québec exclusivement, le Zoo Ecomuseum accueille des animaux non-réhabilitables en milieu naturel afin de leur offrir un foyer permanent sécuritaire et aimant, au sein d'une organisation dévouée à leur bien-être.

Activités éducatives :

Avec un vaste éventail d'espèces différentes d'animaux indigènes du Québec, le Zoo Ecomuseum offre une grande variété d'activités éducatives.

Programmes camps d'été :

- **Camp nature** : Les enfants de 6 à 11 ans auront la chance d'interagir directement avec les animaux et de découvrir la nature qui les entoure.
- **Jeunes bénévoles - camp d'été** : Jeunes âgés entre 14 et 18 ans qui désirent devenir moniteur(trice) adjoint(e) pour les camps nature du Zoo Ecomuseum.
- **Camp découverte sauvage** : Activités pour les jeunes de 12 à 15 ans sur la route avec nos zoologistes pour explorer la nature sauvage dans des endroits uniques et insolites.

Initiatives de conservation :

L'équipe de biologistes est composée d'experts dévoués à la conservation de la faune et de ses habitats. Les biologistes s'impliquent, gèrent et dirigent des projets de conservation concrets pour assurer la protection d'espèces québécoises menacées.



514-457-9449
21125 Chemin Ste-Marie,
Ste-Anne-de-Bellevue, QC, H9X 3Y7
info@ecomuseum.ca | www.zooecomuseum.ca

Notes

Three horizontal lines for writing notes at the top of the page.

A large area containing approximately 20 horizontal lines for writing notes.

A footer area at the bottom of the page with a teal-colored block on the right side.

Merci

aux partenaires financiers du
Centre de ressources communautaires
de l'Ouest-de-l'Île.



CRÉER DES LIENS. PROMOUVOIR. SOUTENIR.

Le secteur communautaire de l'Ouest-de-l'Île



Centre de ressources communautaires de l'Ouest-de-l'Île
114, av. Donegani, Pointe-Claire (Québec) H9R 2V4
www.crcinfo.ca | info@crcinfo.ca